

Faaliyet Raporu 06



İçindekiler

- 2 Vizyon, Misyon
- 2 Vazgeçilmez Değerlerimiz
- 2 Başlıca Rekabet Avantajlarımız
- 3 Finansal Göstergeler
- 4 Yönetim Kurulu Başkanı'nın Mesajı
- 8 Genel Müdür'ün Mesajı
- 12 Türkiye Ekonomisi ve Sektörde 2006 Yılı
- 14 Garanti Emeklilik ve Hayat'ta 2006 Yılı
- 24 Fonlar ve 2006 Yılı Performansları
- 28 Yönetim Kurulu
- 29 Üst Yönetim
- 30 Bağımsız Denetim Raporu

Garanti Emeklilik ve Hayat, mutlu emeklilik hayallerinizi gerçekleştirmek için çalışıyor.

Garanti Emeklilik ve Hayat, bireysel emeklilik ve hayat sigortacılığı dallarında uluslararası standartlarda hizmet sunan, lider, dinamik ve müşteri odaklı bir hizmet sağlayıcıdır.

Garanti Emeklilik ve Hayat, hayat sigortacılığı ve bireysel emeklilik branşında yükselen başarı grafiğini 2006 yılında daha yukarı taşıyarak, her iki branşta da büyüyen ve pazar payını artıran şirket olma özelliğini elde etmiştir.

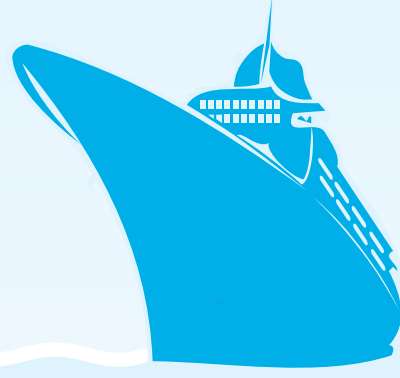
2006 yılı performansı sonucunda Garanti Emeklilik ve Hayat'ın pazar payları, hayat sigortacılığında %7.11, bireysel emeklilikte ise toplam sözleşme sayısında %17.5, yatırıma yönlenen tutarda %10.6 olarak gerçekleşmiştir.

Garanti Emeklilik ve Hayat,

- **14 yıllık sektör deneyimi,**
 - **üyesi olduğu Doğu Grubu ve hissedarı Garanti Bankası ile yarattığı sinerjik işbirliği,**
 - **yurt çapında hizmet verme kabiliyeti,**
 - **sağlam mali yapısıyla**
- müşterilerine en iyi hizmeti vermeye odaklanmıştır.

 **Garanti Emeklilik**

Mutlu emekliliğe doğru...



Vizyon

Avrupa'nın en iyi bireysel emeklilik ve hayat şirketi olmak.

Misyon

Topluma ve hissedarlarımıza duyduğumuz sorumlulukla; müşteri ve çalışanlarımızın mutlu geleceklerine sahip çıkar, onlara yol gösterir, değer katar ve kendilerini Garanti'de hissettiririz.

Vazgeçilmez Değerlerimiz

- Beklenenin üzerinde müşteri memnuniyeti için çalışırız.
- Açık iletişime inanır, herkesi dinler, tüm fikir ve eleştirileri önemseriz.
- Samimiyetle yaklaşır, dürüst ve ahlaklı davranırız.
- Kanunları titizlikle ve taviz vermeden uyguluyoruz.
- Mutlu müşterileri ancak mutlu çalışanların yaratacağına inanırız.
- Çalışanlarımızın işlerinin en iyisi olmasına önem verir, sürekli gelişime inanırız.
- Yenilikçilik ve yaratıcılığımızla farkımızı ortaya koyarız.

Başlıca Rekabet Avantajlarımız

- Yetkin insan kaynağı
- Garanti markası
- Müşteri veri tabanı
- Teknolojik altyapı
- Reasürans kapasitesi (hayat sigortaları için) ve güçlü sermaye
- Yaygın dağıtım kanalı ve banka sigortacılığının etkin kullanımı

Finansal Göstergeler

| | 2005 bin YTL | 2005 bin ABD doları | 2006 bin YTL | 2006 bin ABD doları |
|-----------------------------------|-----------------|------------------------|-----------------|------------------------|
| BES Fon Büyüklüğü | 117,534 | 87,594 | 299,804 | 213,292 |
| Teknik Karşılıklar | 64,337 | 47,948 | 89,645 | 63,777 |
| Ödenmiş Sermaye | 38,000 | 28,320 | 50,000 | 35,572 |
| Özsermaye | 16,749 | 12,482 | 48,816 | 34,730 |
| Toplam Aktifler | 205,569 | 153,204 | 449,997 | 320,146 |
| Hayat Net Prim Üretimi | 52,335 | 39,004 | 95,475 | 67,925 |
| Teknik Gelir/Gider Dengesi | (10,940) | (8,153) | 7,420 | 5,279 |
| Faaliyet Dışı Gelir/Gider Dengesi | 3,896 | 2,904 | 12,378 | 8,806 |
| Vergi Öncesi Kâr/Zarar | (7,044) | (5,250) | 19,798 | 14,085 |

Döviz Kurları (MBDA)

31.12.2005 1 ABD doları 1.3418 YTL

31.12.2006 1 ABD doları 1.4056 YTL

98,603
bin YTL

Toplam prim üretimi

449,997
bin YTL

Toplam aktifler

47,276
bin YTL

Toplam teknik kâr

Yönetim Kurulu Başkanı'nın Mesajı



Kanıtlanmış başarı formülü...

Türkiye 2006 yılı ile birlikte Bireysel Emeklilik Sistemi'nin 3. yılını geride bıraktı.

Üçüncü yılın sonunda ulaştığımız nokta, sistemin, ülke ekonomisi için olduğu kadar sosyal güvenlik sisteminin tamamlayıcısı oluşu adına taşıdığı kilit önemi çok daha iyi algılayabilmemizi sağlıyor. Gerçekten de BES bu süre içinde hedeflerin ötesinde parlak bir performans göstererek 1 milyonu aşan katılımcı sayısına ve 2.5 milyar YTL fon birikimine ulaşmıştır.



Türkiye ekonomisinin görünümü

Türkiye ekonomisi 2006 yılının ilk dokuz aylık döneminde %5.7 oranında büyüme kaydetmiştir. Özel sektör tüketim ve yatırım harcamaları büyümenin ana kaynağı olmaya devam etmiştir.

2006 yılı Mayıs-Haziran döneminde piyasalarda yaşanan dalgalanmalara bağlı olarak artan faiz oranlarına rağmen Türkiye ekonomisinin yıl bazında %5'lik büyüme hedefini tutturması beklenmektedir.

2006, mali disiplinin sağlanması açısından başarılı bir yıl olmuştur. Bütçe açığının sadece 3.9 milyar YTL olarak gerçekleştiği görülürken, GSMH'ye oranı %1'in altında kalarak Maastricht kriterlerine (%3) fazlasıyla uyum göstermiştir.

2006 yılında önceki yıla kıyasla ihracat %15.9 artarak 85.1 milyar dolara, ithalat ise %17.3 artarak 137 milyar dolara ulaşmıştır. İthalat, artan ithal girdi kullanımı ve petrol başta olmak üzere yüksek seyreden uluslararası emtia fiyatlarının etkisiyle güçlü bir seyir izlemiştir. İhracat ise, Mayıs ayındaki dalgalanmaların ardından YTL'nin değer kaybetmesi, yükselen faiz oranlarına bağlı olarak iç

talepte yaşanan göreceli yavaşlama ve AB ülkelerinde ekonomik aktivitedeki canlılığı yarattığı talebe bağlı olarak ivme kazanmıştır.

Cari açık, 2006 yılında 31.3 milyar dolara yükselmiştir. Önceki yıllarda büyük ölçüde portföy yatırımları ile banka ve şirketlerin yurt dışından sağladıkları kredilerle kapatılan cari açık, 2006'da %60.2 oranında doğrudan yabancı yatırımlarla finanse edilmiştir.

Sektörümüzün görünümü

Bireysel emeklilik Türkiye ve insanımız için çok yeni bir kavramdır. Toplanan fonların GSMH'ye oranının henüz %0.5'e bile ulaşmadığı görülmektedir. Polonya, Macaristan ve Çek Cumhuriyeti gibi benzer ekonomiler incelendiğinde aynı oranın %5 ile %15 aralığında seyrettiği görülmektedir.

Türkiye'nin dinamik toplum yapısı, genç nüfusu, ekonomik büyüme potansiyeli ve tasarruf eğiliminde görülen artış ile bireysel emeklilik açısından büyük bir geleceğe işaret etmektedir. Sektörün önümüzdeki 10 yıl içinde hızla büyüyeceği öngörülmektedir.

Aynı olgu hayat sigortacılığı için de geçerlidir. Türkiye'de sigortacılık sektöründe hayat-elementer bileşimi dünyanın tersine bir gelişme göstermektedir. Hayat sigortacılığı Türkiye'de önemli bir potansiyeli barındırmaktadır. Buna karşın, hayat sigortacılığının 2006 yılında beklenen gelişimi göstermediği görülmektedir. Bunun başlıca nedeni ise pek çok birikimli hayat sigortası poliçe sahibinin bireysel emeklilik sistemine transfer olmasıdır.

Bu geniş potansiyel yabancı yatırımcıların da dikkatini çekmektedir. Bankacılık sektöründen sonra sigorta ve bireysel emeklilik alanları da, yabancı yatırımcıların yeni cazibe merkezleri olarak gündemdeki yerini korumaktadır.

Yönetim Kurulu Başkanı'nın Mesajı

Garanti Emeklilik ve Hayat'ın başarı formülü

Garanti Emeklilik ve Hayat faaliyet gösterdiği BES ve hayat sigortacılığında hedefine yakın bir pazar konumuna gelmiştir. Ulaştığımız bu nokta, sunduğumuz hizmet bütünü'nün bir sonucudur ve üç temel dayanağı vardır. Garanti Emeklilik ve Hayat;

- Güçlü teknolojik altyapısının tüm olanaklarını müşteri memnuniyetini sonuna kadar sağlamada kullanmaktadır.
- Kurum kültürünü benimsemiş, uzman ve yaptıkları işe heyecanla yaklaşan bir ekibe sahiptir.
- Yenilikçiliği tam anlamıyla uygulama gücüne sahip olup, süreçlerinde ve ürün-hizmet uygulamalarındaki yaklaşımını finansal ve ticari sonuçlarına da yansıtabilmektedir.

Ana hissedarımız ve Türk bankacılık camiasının en güçlü bankalarından biri olan Garanti Bankası piyasada edindiği haklı konumunu yaptığı uluslararası birleşmeyle global arenaya taşımıştır. Bankanın yapılanmasında ve büyüme sürecinde geldiği boyut Garanti Emeklilik ve Hayat'ın da gelişim çizgisini doğrudan etkilemektedir.

Sektörde banka sigortacılığının lider uygulayıcısı olan Şirketimiz Garanti Bankası'nın yeni müşteri segmentasyonuna uyumlu ürün ve hizmet sunumu gerçekleştirmekte, Bankanın giderek genişleyen dağıtım kanalı olanaklarından en etkin şekilde yararlanmaktadır.

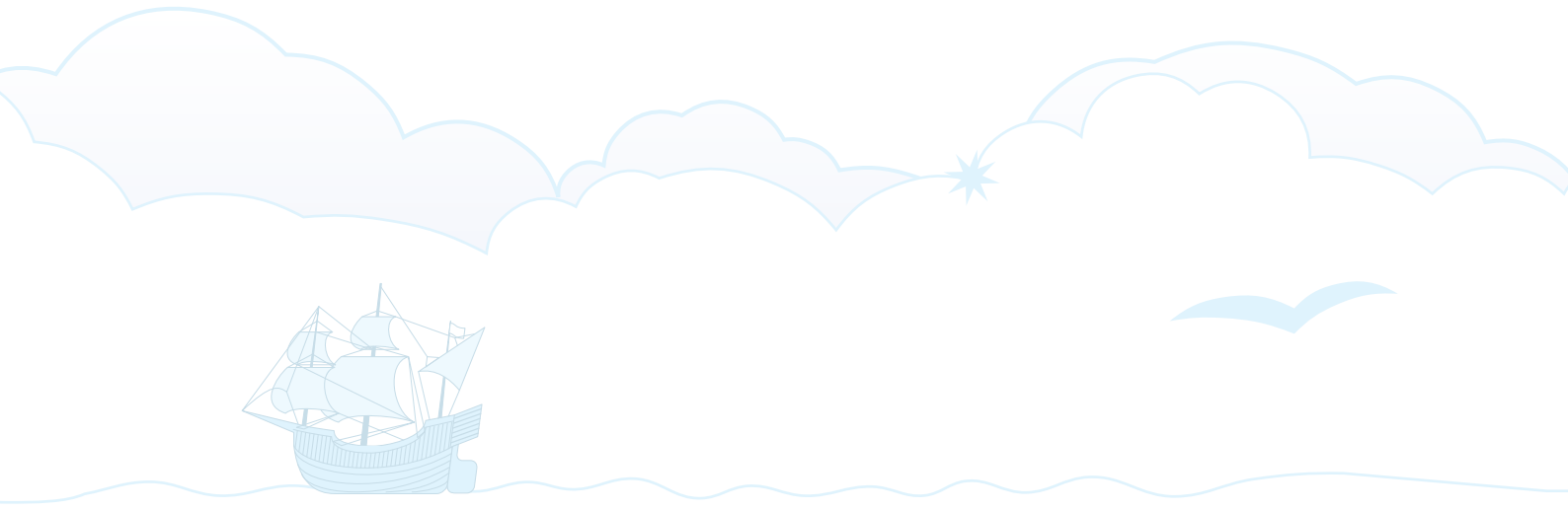
Günümüzde yenilikçilik kavramı pazar konumlanması ve stratejik yönelimler açısından son derece önemli bir hale gelmiştir. Sektörde gerek dünya gerekse yurt içinde süregelen uygulamaların iyi analizini ve takibini yaparak daima bir adım önde, farklı ürün ve hizmetlere imza atmak şirket sürdürülebilirliği açısından kilit role sahiptir.

Garanti Emeklilik ve Hayat iş süreçlerine ve müşteri hizmetlerine dönük olarak, teknolojinin sunduğu olanaklardan yararlanmak, bunu yenilikçilikle birleştirmek, güçlü altyapıya ve dağıtım ağına yansıtma, grup sinerjisi yaratma ana eylem başlıkları üzerine kurulu güçlü bir strateji benimsemiştir.

Garanti Finansal Hizmetler Grubu'nun ileri düzeydeki teknoloji platformu, Garanti Emeklilik ve Hayat için alternatif dağıtım kanallarını çok daha etkin olarak kullanmak ve çok noktadan müşteriye erişmek anlamını taşımaktadır.

Farklılaşmada bize birincil önemde bir rekabet üstünlüğü sunan teknolojik altyapımızın olanakları genç, dinamik ve güçlü algıya sahip profesyonel ekibimizin yenilikçi yaklaşım ve yaratıcı fikirleriyle beslenmektedir.

Şirketimizi geleceğe taşıyacak itici gücün yakıtını çalışanlarımızın bilgi, fikir ve deneyimleri oluşturmaktadır. Bu bağlamda, çalışanlarımızın şirket politikalarına katkıda bulunmalarını sağlamak ve onları karar alma süreçlerine dahil etmek yaratıcılığı teşvik eden uygulamalara iyi bir örnek oluşturmaktadır.



Reasürörlerle güçlü ilişkiler

Reasürörleriyle güçlü ilişkiler içinde bulunan Garanti Emeklilik ve Hayat, çok uygun risk değerlendirme şartları ile işlem gerçekleştirebilmektedir. Reasürans sözleşmelerimizde lider reasürörümüz, dünyanın en büyük reasürans şirketi olan Munich Re, ikinci sıradaki reasürörümüz ise ülkemizin en büyük reasürans şirketi olan Milli Reasürans'tır.

Bireysel emeklilik uzun süreli bir yolculuktur

Bireysel emeklilik ürünleri fonların yönlendiği uzun dönem yatırımların sağladığı gelirler itibarıyla Şirketimizin geleceği açısından stratejik öneme sahiptir. Bireysel emeklilik ürünleri ile çok uzun süreli müşteri ilişkisi ve çapraz satış olanakları elde edebileceğimizi düşünüyoruz.

Garanti Emeklilik ve Hayat, müşteri memnuniyeti odaklı yaklaşımıyla sistemin "uzun soluklu olma" niteliğini tüm ilişki ve süreçlerinde en doğru şekilde ifade ederek "gelecek yönetimini" başarmaktadır.

Müşterilerimize daha mutlu bir hayat ve emeklilik sağlamak için çalışıyoruz.

Nihai hedefimiz olan sürdürülebilir müşteri mutluluğu Şirketimizin geleceğinin de teminatıdır. Tüm çabamız müşterilerimizin daha mutlu ve güvenli yarınlara kavuşması içindir.

Bu çabamıza destek veren ve katkıda bulunan hissedarlarımıza, yöneticilerimize, çalışanlarımıza, iş ortaklarımıza ve reasürörlerimize; güvenleri için tüm müşterilerimize en samimi duygularla teşekkürlerimi iletiyorum.

Saygılarımla,

Ergun Özen
Yönetim Kurulu Başkanı

Genel Müdür'ün Mesajı



**Emin
adımlarla...**

Pazar paylarında sağladığımız artış ve kaydettiğimiz büyüme 2006 yılına damgasını vurmuştur.

2006 yılında Garanti Emeklilik ve Hayat stratejik hedeflerine doğru çok önemli gerçekleştirmeler sağlamış; faaliyet gösterdiği bireysel emeklilik ve hayat sigortacılığında hem pazar payını artırmış hem de önemli oranda büyüme kaydetmiştir. Bu performansımızın istisnai olmasının bir diğer nedeni 2006 yılında Garanti Emeklilik ve Hayat'ın her iki iş kolunda da pazar payı kazanan tek şirket olmayı başarmasıdır.



Garanti Emeklilik ve Hayat, BES katılımcı sayısında 3.9 puanlık artış ile %17.5'lik, katkı payları toplamında ise 1.2 puanlık artış ile %10.6'lık pazar payına ulaşmıştır.

2006 yılında Şirketimiz kümülatif bazlı sıralamada, 187,437 adet katılımcı ile 2. sıraya yükselirken 267.9 milyon YTL yatırıma yönlendirilen fon büyüklüğü ile 4.'lüğe yükselmiştir.

Yoğun rekabetin yaşandığı diğer iş kolumuz hayat sigortacılığında ise, Garanti Emeklilik ve Hayat 2.7 puan pazar payı kazanmış, sektörden aldığı payı %7.11'e yükseltmiştir. Garanti Emeklilik ve Hayat 2006 yılında hayat sigortacılığında en yüksek büyümeyi gösteren şirkettir: Sektörün %12 artış kaydettiği bir yılda, prim üretimini %80 oranında artırmış ve 100 milyon YTL toplam üretim gerçekleştirmiştir. Bu sonuç Şirketimizi hayat branşında 9.'luktan 5.'liğe taşımıştır.

Sisteme yeni katılım sağlamada ilk sıradayız

Şirketimiz bireysel emeklilik sistemine yeni katılımcı sağlamak anlamında büyük bir başarı göstermektedir. BES'te 2006 yılını 96,258 adet yeni katılımcı ile sektör lideri olarak tamamlayan Garanti Emeklilik ve Hayat, yeni katılımcılardan yüksek miktarda fon toplayabilme yetkinliğini açık olarak ortaya koymuştur.

Sisteme yeni katılan her 4 kişiden birinin Garanti Emeklilik ve Hayat'ı seçmesi bizi mutlu eden ve aynı zamanda gelecek için fazlasıyla umutlandıran bir gelişmedir.

Kurumsal satışlarda da lideriz

2006 yılını toplam sözleşmelerde ilk sırada tamamlayan Şirketimiz kurumsal sözleşmelerde de lider olmuş ve pazar payını %23'e yükseltmiştir. Yıl içinde gerçekleştirdiğimiz kurumsal satış adedi 38,413 olurken kümülatif toplam 63,893'e ulaşmıştır.

Sektörümüzde işveren katkılı en yüksek grup katılımcı potansiyeline ve en yüksek fon büyüklüğüne sahip işlemleri Garanti Emeklilik ve Hayat gerçekleştirmiştir. 2006 yılında kurumsal portföyümüze katılan yeni şirket sayısı 670 olmuş ve portföyümüzdeki toplam şirket sayısı 1,300'e ulaşmıştır.

Proaktif pazarlama stratejilerimiz ve yetkin satış ekibimiz kurumsal satışlardaki liderliğimizi sürekli beslemektedir. Garanti Emeklilik ve Hayat, banka kanalının yanı sıra, yeni bir yapılanmayla daha fazla odaklandığı broker ve acenteler kanalıyla büyük şirketlere yönelik kurumsal satışlarında da yükselen bir grafik çizmektedir.

Garanti Emeklilik ve Hayat, bireysel emeklilik kurumsal satışlarının daha fazla büyüyeceğini öngörmektedir. 2007 yılında yasalaşmasını beklediğimiz vesting uygulamasının kurum katkılı katılımlara büyük ivme kazandırması ile büyüme sürecinde yeni bir aşamaya geçilecektir.

Stratejimiz

Garanti Emeklilik ve Hayat, net ve yalın stratejisiyle büyümeye odaklı bir kurumdur.

Avrupa'nın en iyi bireysel emeklilik ve hayat şirketi olma vizyonumuza;

- Bireysel emeklilikte sürekli pazar payı kazanarak,
- Güçlü olduğumuz hayat sigortacılığı alanında kârlılığa odaklanarak,
- Açık fark ile lideri olduğumuz banka sigortacılığı uygulamamızı geliştirerek,
- Alternatif dağıtım kanallarımızı etkin bir şekilde kullanarak,
- Müşteri memnuniyetini sürekli artırarak,
- Maliyet kontrolünü sürekli iyileştirerek,
- Yenilikçi gücümüzü en iyi şekilde kullanarak ulaşacağımızı biliyoruz.

Genel Müdür'ün Mesajı

Banka sigortacılığında en iyi olmak

Garanti Emeklilik ve Hayat banka sigortacılığının ülkemizdeki geleneksel ve lider uygulayıcısıdır.

Ana hissedarımız Garanti Bankası ile uzun yıllar içinde geliştirmiş bulunduğumuz işbirliği platformu müşteri memnuniyetine olduğu kadar, verimliliğe, etkinliğe, yenilikçiliğe ve kârlılığa önemli ve sürekli katkıda bulunmaktadır. Garanti Bankası halihazırda Şirketimiz satışlarının %85'ini üzerinden gerçekleştirdiğimiz en büyük dağıtım kanalımızdır.

Banka sigortacılığında güçlü ve verimli işbirliği yürüttüğümüz diğer bir kanalımız DenizBank'tır. 2006 yılında hayat prim üretiminin 1/3'ünü gerçekleştirme başarısını gösteren DenizBank, ilk yılını tamamladığı bireysel emeklilik satışlarında da katkısını göstermeye başlamıştır. DenizBank 2007 yılında kendi şirketiyle hayat branşında faaliyetlerini sürdürecektir olup, bireysel emeklilikte Şirketimizle olan işbirliği devam edecektir.

Kârlı ve verimli bir şirketiz

Hayat sigortaları teknik kâr yazdığımız iş kolumuzdur. 2006 yılında hayat branşı portföyümüzde ağırlıklı olarak yer alan risk hayat ürünleri büyümeyi imleyen ürün grubu ve aynı zamanda Şirket kârlılığının da ana itici gücü olmuştur.

Kârlılığımızın artırılmasında üzerinde durduğumuz en önemli unsur etkin maliyet kontrolü ile faaliyet giderlerinin azaltılmasıdır. Bu konudaki başarımız açık olarak sonuçlarımıza yansımaktadır.

Şirket verimliliğimiz sürekli yükseliştir. Satış ekiplerimiz aynı anda birden fazla ürünü satabilmekte, etkinlik ve verimlilik oranımızı artırmaktadır. Portföy yöneticisi başına aylık ortalama sözleşme satış adedi 40 adetle sektör ortalamasının çok üzerinde bir seviyededir.

Yenilikçi ürün ve hizmet gücümüz

Garanti Emeklilik ve Hayat yenilikçi bir şirkettir. Duruşu, tarzı, müşterisine yakınlığı ile yenilikçi, modern ve samimidir.

Temel amacımız müşterimizin güvenine sahip olmak ve müşteri memnuniyetini sürekli kılmaktır. Yaptığımız işin uzun vadeli bir ilişkiye dayandığını çok iyi biliyoruz. Bu noktada yenilikçi ürün ve hizmet geliştirme yetkinliklerimizi önemli bir rekabet eşiği olarak görüyoruz.

Garanti Emeklilik ve Hayat yenilikçi yapısını alternatif dağıtım kanallarına da yansıtmaktadır. Alternatif dağıtım kanallarının bu bağlamda giderek artan oranda etkin kullanımı satışlarda ve müşteri memnuniyetinde sonuçlarını ortaya koymaktadır. Haklı müşteri hattından yeni uyguladığımız olan "Hoşgeldiniz Aramaları"na,


kurumsal katılımcılarımıza odaklı hizmet sunan özel web sitemizden kredi kartı sadakat programlarına kadar pek çok yeniliği ilk sunan hep Garanti Emeklilik ve Hayat'tır. Tüm bunlar müşterimizi her geçen gün daha çok mutlu etmekte; bizi seçenlerin sayısını sürekli olarak artırmaktadır. Nihai hedefimiz müşteri memnuniyeti denince Garanti Emeklilik ve Hayat'ın akla gelmesini sağlamaktır.

Müşteriyi korumak giderek önem kazanıyor

Yeni müşteriyi sisteme dahil etmek kadar müşteriyi korumak da giderek önem kazanan bir kavramdır. Ürün farklılaştırmasının sınırlı olduğu sistemde hizmet sunumu ve kalitesi ile müşteri memnuniyeti öne çıkmaktadır. Garanti Emeklilik ve Hayat, Müşteri Koruma Programı ile bu anlamda bir adım ileridedir.

Bu amaçla alternatif dağıtım kanallarından düzenli bilgi akışı sağlanmasının yanı sıra, Satış Sonrası Destek birimimiz tarafından bilgilendirme, hizmet kalite ölçümü gibi amaçlarla periyodik aramalar da sürdürülmektedir. Hedefimiz tüm müşterilerle yılda en az bir kez sesli iletişim kurmak ve onları dinlemektir.

2006 yılında başlattığımız ve sektörde bir ilk olan "Hoşgeldiniz Aramaları" satışın hemen ardından müşteriyi iletişimi başlatan son derece yenilikçi bir uygulamadır. Burada



amacımız BES'e girişten itibaren müşteri memnuniyetinin sürdürülebilirliğini sağlamak ve erken çıkışların önlenmesi yönündeki stratejimizi daha ilk aşamadan uygulamaktır.

Toplumsal katkımızı artırma amacındayız

Sosyal sorumluluk faaliyetlerimiz çerçevesinde, Ayhan Şahenk Vakfı ve Toplum Gönüllüleri Vakfı ile yürütülen çalışmaları her yıl daha fazla geliştirmeye gayret ediyoruz. Ortak etkinliklerde daha aktif yer almaya ve katkımızı artırmaya devam edeceğiz.

2006 yılı içerisinde çalışanlarımızın kendi inisiyatifleri ve katkılarıyla Çocuk Esirgeme Kurumu Bahçelievler binasının iç restorasyonunu yaptırması, toplumsal katkımızı farklı boyuta taşıma niyetimize güzel bir örnek oluşturmaktadır. Bu aynı zamanda, Şirket çalışanlarının yaklaşımını ortaya koymakta ve kurum değerleri ile kültürünü benimsediklerini teyit etmektedir.

Geleceğe dair

Ülkemize ve sektörümüze büyük güven duyuyoruz. Gelişen ve büyüyen Türkiye'de hane halkının geliri artıp tasarruf eğilimi geliştikçe bireysel emeklilik sistemi büyüyecek ve gelişmiş ülkelerdeki seviyeye yaklaşacaktır. 2007 için sektörde 5 milyar YTL civarında fon büyüklüğüne ve 1,450,000 katılımcıya ulaşılması hedeflenmektedir.

Şirketimiz, 2007 yılında proaktif iş stratejisini uygulamaya ve bireysel emeklilik iş kolunda katkı payında %12, katılımcı sayısında ise %18 pay almayı hedeflemektedir. Şirketimiz toplam katılımcı sayısında ise sektör lideri olmak adına var gücüyle çalışmaya devam edecektir.

Garanti Emeklilik ve Hayat, üyesi olduğu Garanti Finansal Hizmetler Grubu'yla geliştirdiği sinerjik işbirliği platformu dahilinde, yetkin insan kaynağı, üstün teknolojsi ve zengin ürün ve hizmet gamıyla sektöründe "sürekli en iyi" olmaya adaydır.

2006 yılında Türkiye'nin en beğenilen bireysel emeklilik şirketi seçilen Garanti Emeklilik ve Hayat siz müşterilerine en iyi sunmanın heyecanı içinde yoluna devam etmektedir.

Hissedarlarımıza, müşterilerimize ve tüm ekibimize bu heyecan verici başarı tablosunu yaratma sürecindeki katkı, destek ve özverili mesaieleri için şükranlarımı ve teşekkürlerimi sunuyorum.

Saygılarımla,

Erhan Adalı
Genel Müdür

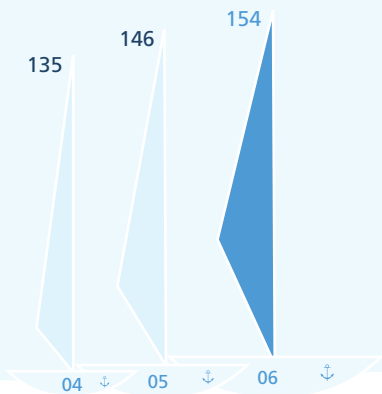
Türkiye Ekonomisi ve Sektörde 2006 Yılı

Türkiye ekonomisi, sürdürülebilir büyüme yolunda önemli başarıya imza atmıştır. 2006 yılında büyüme rakamı %5'lik hedefi aşarak %6 oranında büyümüştür.

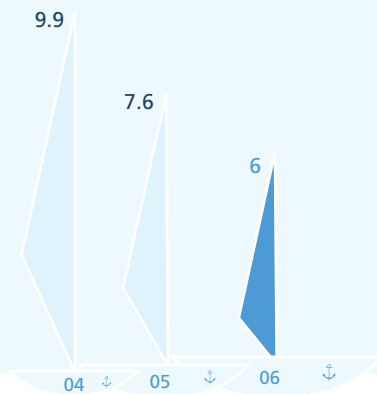
Enflasyon, 2006 yılının Mayıs ve Haziran aylarında YTL'nin değer kaybetmesi ile belirsizlik aralığının üstüne çıkmıştır. Yılın son çeyreğinde işlenmemiş gıda fiyatları yıllık bazda belirgin bir gerileme eğilimine girmiş, 2006 yılı enflasyonu %5'lik hedefi aşmasına rağmen %9.65 ile tek haneli olarak gerçekleşmiştir.

Açık ufuklara...

GSMH
Sabit fiyatlarla Milyon YTL



GSMH
(%)



- 2006, mali disiplinin sağlanması açısından başarılı bir yıl olmuştur. Bütçe açığının 3.9 milyar YTL olarak gerçekleştiği görülürken GSMH'ye oranı da %0.7 gibi hedeflerin çok ötesinde ve Maastricht kriterlerinin (%3) oldukça altında olacaktır.
- 2006 yılında 2005 yılına göre ihracat %15.9 artarak 85.1 milyar dolar; ithalat ise %17.3 artarak 137 milyar dolar olarak gerçekleşmiştir. Dış ticaret açığı, 2006 yılında %19.8 oranında artarak 51.9 milyar dolara yükselmiştir.
- Cari açığı genişleme devam etmektedir. Cari açığın GSYİH'ye oranının 2006'da %6.7 seviyesinde gerçekleşeceği tahmin edilmektedir.
- İMKB-100 endeksi 2006 yılında çok inişli-çıkışlı bir seyir izlemiştir. Endeks yılı 39,117 puan ile geçen yıl sonu değerinin (39,777) altında kapatmıştır.

BES

2006 yılı ile birlikte üçüncü tam faaliyet yılını tamamlayan Bireysel Emeklilik Sistemi (BES), hedeflerin üzerinde büyüme hızıyla başarılı bir dönemi geride bırakmıştır.

- 31.12.2006 itibarıyla sistemde sözleşme sayısı 1,141,428'e ulaşırken, katılımcı sayısı 1,073,650 olarak gerçekleşmiştir.
- Yatırıma yönlendirilen toplam tutar 2,512 milyon YTL'ye ulaşmıştır.
- Toplam fon tutarı 2,815 milyon YTL, birikimli hayat sigortalarından aktarım tutarı ise, birikimli hayat sigortalarından aktarım süresinin dolduğu tarih olan 07 Ekim 2006 itibarıyla 615 milyon YTL olmuştur.
- Katılımcıların yaş dağılımına bakıldığında, en yoğun katılımın %39.9 ile 25-34 yaş grubundan geldiği görülmektedir.
- Katılımcıların %83.2'si birikimlerini YTL, kalan %16.8'i ise yabancı para ile gerçekleştirmiştir.
- Yapılan sözleşmelerin %75.6'sı bireysel, %24.4'ü grup bazında imzalanmıştır. Sistemin geleceği açısından büyük önem taşıyan grup katılımlarının artışı 2006 yılında çıkması beklenen vesting kanununun ertelenmesi ile duraksamış olup, işveren katkılı katılımların bu kanunun yürürlüğe girmesi sonrasında artacağı öngörülmektedir.
- 2005 yılı verilerine göre, OECD ülkelerinde bireysel emeklilik fonları toplamı 18 trilyon dolardır. Üye ülkelerden Finlandiya (%51), Kanada (%19) ve Hollanda (%18) fon birikiminde en yüksek büyüme hızını göstermiştir. Fonların GSMH'ye oranına bakıldığında, Hollanda en yüksek orana sahip ülkedir. Onu, %99 ile ABD, %70 ile İngiltere ve %19 ile Japonya izlemektedir. Türkiye'de ise bu oran şimdilik sadece %0.5'tir.

Kaynak: Emeklilik Gözetim Merkezi (EGM), 31.12.2006 tarihli göstergeler
OECD Pension Markets Report, October 2006

Hayat Branşı

Bankaların uzun vadeli düşük faizli kredi uygulamalarının sürmesi, 2006 yılında da banka sigortacılığı alanında uzun süreli kredi hayat sigortaları satışına olumlu etki yapmıştır. Hayat branşında ortaya çıkan bu talebin önümüzdeki yıllarda da süreceği, özellikle mortgage sisteminin devreye girmesiyle beraber çok daha büyüyeceği öngörülmektedir.

- 2006 yılında sektörde toplam 24 sigorta şirketi hayat sigortası prim üretimi yapmıştır.
- Bir önceki yıla göre %11.6'lık bir artış gösteren hayat branşı prim üretimi 1,386 milyon YTL olarak gerçekleşmiştir.
- Birikimli hayat sigortalarından Bireysel Emeklilik Sistemi'ne aktarım, 7 Ekim 2006 itibarıyla sona ermiştir.
- 2005 verilerine göre, kişi başına hayat sigortası prim üretimi Yunanistan'da 213 dolar, Çek Cumhuriyeti'nde 183 dolar, Macaristan'da 148 dolar, Polonya'da 102 dolar iken, Türkiye'de 12.7 dolardır. Hayat sigortası sektörü yüksek bir gelişme potansiyeli taşımasına karşın, ekonomik gelişme ve pazar büyüklüğü henüz sektöre olumlu etkisini yansıtılmamaktadır.

Kaynak: Türkiye Sigorta ve Reasürans Şirketleri Birliği
Sigma 5/2006 (Swiss Re) World Insurance in 2005


Garanti Emeklilik ve Hayat'ta 2006 Yılı

Garanti Emeklilik ve Hayat 2006 yılında;

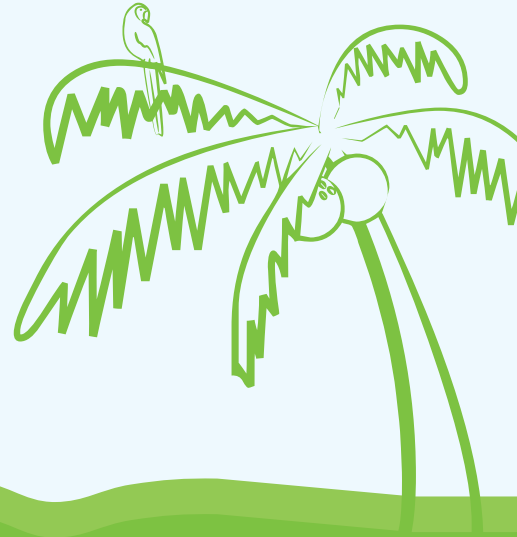
- BES'te yatırıma yönlendirdiği 267.9 milyon YTL kümülatif tutar ile sıralamada 4.'lüğe yükselmiştir.
- Kümülatif katılımcı sayısında 187,437 adet katılımcı ile 2. sıraya yükselirken pazar payını da %17.5'e yükseltmiştir.
- 196,155 toplam sözleşme ile 2006 yılını sektör lideri olarak tamamlamıştır.
- Kurumsal sözleşmelerde de 63,893 adet sözleşme ve %23 pazar payı ile sektör liderliğini almıştır.
- Satış faaliyetlerindeki verimliliğini artırmaya devam etmiştir. Portföy yöneticisi başına aylık ortalama sözleşme satış adedi 42 adetle sektör ortalamasının çok üzerinde gerçekleşmiştir.

**Toplam sözleşme
adedinde sektör
lideri**



- 
- Kurumsal satışlarda hedefleri aşmaya devam etmiştir. Kümülatif olarak kurumsal sözleşmelerin toplam sözleşme sayısına oranı %32.6, yatırıma yönlenen tutara oranı %26.5 olarak gerçekleşmiştir.
 - Müşteri memnuniyetini tartışmasız olarak faaliyetlerinin odağı olarak belirlemiştir. Müşteri bakım sürecinin satıştan hemen sonrasında başlaması kararıyla Satış Sonrası Destek ekibini güçlendirmiş ve etkinliğini artırmıştır.
 - Bireysel emeklilik yatırım fonları getirilerinde sektörde ilk 3 şirket arasında yer almıştır.
 - Hayat branşında %80.4 oranında prim artışıyla sektörde ilk 10 şirket arasında en yüksek büyümeyi gerçekleştiren şirket olmuş, pazar payını %7.11'e yükseltmiştir.

Kaynak: Emeklilik Gözetim Merkezi Göstergeleri



BES ve hayat branşında artan pazar payı...

Sektörün üzerinde büyüme hızı

Bireysel Emeklilik Sistemi'nde (BES) üçüncü tam faaliyet yılında da yüksek büyüme hızını korurken, Garanti Emeklilik ve Hayat hedeflerin üzerinde ve sektör hızını aşan bir performansla katkı payı üretiminde %158 ve katılımcı sayısında %106 artış gerçekleştirmiştir.

BES'te 2006 yılını 96,258 adet yeni katılımcı ile sektör lideri tamamlayan Garanti Emeklilik ve Hayat %23'lük bir pazar payı elde etmiştir. Şirket, kümülatif katılımcı sayısında 187,437 adet katılımcı ile 2. sırada yer alırken pazar payı %17.5 olmuştur.

300 milyon
YTL

Toplam fon büyüklüğü

268 milyon
YTL

Yatırıma yönlendirilen toplam tutar



2006 yılında bağımsız sözleşme sayısı 101,300 (62,887 adeti bireysel, 38,413 adeti kurumsal) olarak gerçekleşmiştir. Şirketin toplam sözleşme sayısı 2006 yılı sonunda 196,155'e ulaşırken, bunun 63,893 adedi kurumsal, 132,262 adedi ise bireysel sözleşmelerden oluşmaktadır.

Şirket, BES toplam fon hacmi açısından, 2005 sonu itibarıyla 5. sıradaki yerini 2006 sonunda 4.'lüğe yükseltmiş; toplam 300 milyon YTL fon büyüklüğüyle pazar payını %9.61'den %10.65'e çıkarmıştır.

2006 yılında Garanti Emeklilik ve Hayat'ın yatırıma yönlendirdiği tutar 166,378,671 YTL olup, kümülatifte bu tutar 267,921,971 YTL'ye ulaşmıştır.

Kaynak: Emeklilik Gözetim Merkezi (EGM), 31.12.2006 tarihli göstergeler

Hayat branşında sürdürülen yüksek performans

Garanti Emeklilik ve Hayat'ın 2006 yılı sonu itibarıyla, hayat dalındaki prim üretimi 2005 yılına göre %80.4 oranında artarak 54.7 milyon YTL'den, 98.6 milyon YTL'ye yükselmiştir. Böylece, 2006 yılında hayat sigortalarındaki toplam prim üretimi artış oranının sektörteki yaklaşık %12'lik artış oranının oldukça üzerinde gerçekleşmiştir. Bu prim üretimi ile Garanti Emeklilik ve Hayat, 2005 yılında 8. sırada yer aldığı hayat sektöründe, 2006 yılını 5. sırada tamamlamıştır. Şirket, performansı ile yüksek prim artışı yanında pazar payını da %4.40'tan %7.11'e taşımıştır.

Hayat branşında toplam poliçe/sertifika sayısı 2005 yılına göre %108 artış ile 1,127,228'e ulaşmıştır.

2006 yılı içinde özellikle banka kredilerindeki artış trendinin devam etmesi ile kredi hayat sigortaları da prim üretimine katkısını artırmıştır. Risk unsurlu hayat sigortalarının Garanti Emeklilik ve Hayat'ın toplam prim üretimi içerisindeki payı %93.6'dır.

Kâr marjı birikimli hayat sigortalarından daha yüksek olan risk hayat sigortalarının etkisiyle hayat branşındaki teknik kârlılık oranı da son yıllardaki yükseliş trendini 2006 yılında da devam ettirmiş ve %38.71 olarak gerçekleşmiştir.

Kurumsal satışlarda sektör lideri

Garanti Emeklilik ve Hayat, 2006 yılındaki performansı sonucunda kurumsal satışlarda hem bağımsız hem de kümülatif toplamda sektör liderliğini almıştır.

2006 sonu itibarıyla kurumsal sözleşmelerin toplamı 63,893 adede ulaşmış ve toplam sözleşmeler içindeki payı %32.6 olmuştur. Garanti Emeklilik ve Hayat'ın BES kurumsal satışlarındaki pazar payı %23 olarak gerçekleşmiştir.

2006 yılı bağımsız kurumsal satışlar 38,413 adet (2005 yılı 24,777) gerçekleşirken toplam sözleşmelere oranı %37.9 olmuştur. Bu satışların 6,100 adedi Doğu Grubu, 32,313 adedi grup-dışı kurumsal müşterilere yöneliktir.

2006 yılı bağımsız kurumsal satışların yatırıma yönlenen tutarının tüm sözleşmelerin yatırıma yönlendirilen tutarına oranı %30.3'tür (2005 yılında %20.31).

Kurumsal satışların büyük bölümü, kurum katkısı yapmayan fakat çalışanlarına bireysel emeklilik avantajı sunmak isteyen firmalara yönelik olarak tasarlanan "kurum içi satış" şeklindedir. 2006 yılı kurumsal satışların %85'ini kurum içi satışlar oluşturmuştur.

Banka sigortacılığı kanalıyla yürütülen kurumsal satışın yanı sıra, acente ve brokerlarla olan ilişkiler artarak sürmektedir. Bu kapsamda, grupların acenteleriyle ve 8 brokerla oluşturulan işbirliği sonucunda, grup emeklilik ve hayat ürünlerinin kurumsal satışları yükselen bir başarı grafiği çizmektedir.

Sektörün işveren katkılı en yüksek grup katılımcı potansiyeline sahip işlemi ve en yüksek BES aktarım fon büyüklüğüne sahip işlemi, 2006 yılı içerisinde Garanti Emeklilik ve Hayat tarafından gerçekleştirilmiştir.

2007 yılında yürürlüğe girmesi beklenen bazı kanunlar ertelenen talebi harekete geçirecek, BES'te gönüllülük esasına göre işveren katkılı kurumsal satışlarda canlanma yaşanacaktır. Vesting kanunu sonrasında, özellikle çok uluslu firmalardaki potansiyel değerlendirilecektir. Buna ek olarak, vakıflar ve derneklere ait fonların bireysel emeklilik şirketlerince işletilmesine olanak tanıyan kanuni düzenlemenin de, fon tutarı ve katılımcı sayısına önemli katkıda bulunması beklenmektedir.



Banka sigortacılığının etkin kullanımı...

Rekabetçi konuma uygun yapılanma

Kurumsal satışların giderek önem kazanması göz önüne alınarak piyasa fırsatlarını değerlendirmek ve daha rekabetçi olabilmek amacıyla yeni bir yapılanmaya gidilmiştir.

Kurumsal Satış bölümü Garanti Bankası ile banka sigortacılığı kapsamındaki işbirliğini sürdürürken, yeni kurulan Broker ve Acenteler bölümü, Garanti Bankası dışı kanallardan gelecek kurumsal ağırlıklı işlere odaklanmak ve pazar payını artırmak amacıyla, broker, captive acente ve diğer banka dağıtım kanalları ile verimli işbirlikleri kurmaktadır.

Pazardan daha fazla pay almanın, yeni ve yaratıcı ürün ve kampanyalarla satışları artırmak ve güçlü ürün stratejileri geliştirmekten geçtiğinin bilinciyle, Ürün Geliştirme ve Stratejik Planlama Bölümü organizasyonda yerini almıştır.

Garanti Emeklilik ve Hayat'ın 10 bölge müdürlüğü bünyesinde faaliyet gösteren satış kadrosu, hedefler ve satış performansındaki gelişmelere paralel olarak büyümektedir. Bölgelerdeki bireysel bölge yönetmenleri görevlerini sürdürürken 10 kurumsal bölge yönetmeni de bu teşkilata dahil olmuştur.

Dağıtım kanalı kullanımında yüksek etkinlik

Garanti Emeklilik ve Hayat'ın Garanti Bankası ile arasında iyi yapılandırılmış, verimli ve etkin bir işbirliği vardır. Banka sigortacılığını ülkemizde en uzun süreli ve en iyi şekilde uygulayan şirketlerin başında gelen Garanti Emeklilik ve Hayat, bu engin deneyimini 2006 yılında da operasyonel sonuçlarına yansıtmaya devam etmiş, satışlarının %85'ini Garanti Bankası kanalıyla gerçekleştirmiştir.

Bu başarının en önemli temel taşlarını;

- Garanti Emeklilik ve Hayat ile Garanti Bankası'nın kurum kültürlerinin ve organizasyonel yapılarının benzerliği,
- Bankanın farklı segmentlerindeki müşterilerine hitap eden yeni hayat ve emeklilik ürünlerinin geliştirilebilmesi,
- Banka işkolları ile Garanti Emeklilik ve Hayat arasındaki güçlü ve sinerjik ilişki,
- Ortak strateji ve çapraz satış imkânlarını geliştirmeye yönelik yönetim ve organizasyon sistemlerini yapılandırılabilme gücü,
- Garanti Emeklilik ve Hayat'ın, Banka CRM sistemi ve müşteri eğilim analizleri ile desteklenen çok iyi işleyen bir referans sistemine sahip olması, oluşturmaktadır.

1998 yılından bu yana hayat sigortası satışı gerçekleştiren dağıtım kanallarından DenizBank, 2005 yılı sonu itibarıyla bireysel emeklilik sözleşmeleri satışına da başlamıştır. DenizBank, Garanti Bankası dışındaki en önemli banka sigortacılığı üretim kanalıdır.



Alternatif dağıtım kanallarının artan önemi

Garanti Emeklilik ve Hayat, hayat ve bireysel emeklilik müşterilerine daha yaygın, daha hızlı ve daha kaliteli hizmet sunabilmek amacıyla, haberleşme ve bilişim teknolojilerinin dağıtım kanallarındaki kullanımını artırmaya odaklıdır.

Grubun teknolojik olanakları, Garanti Bankası ve Garanti Emeklilik internet sitesi ve şubelerinden erişim, Çağrı Merkezi, Satış Sonrası Destek Birimi, doğrudan bilgilendirme, elektronik posta ve SMS gönderme gibi farklı ve daha fazla kanaldan müşterilere ulaşmak amacıyla yoğunlukla kullanılmaktadır.

• Çağrı Merkezi Faaliyetleri

Hayat sigortaları ve bireysel emeklilik alanında faaliyet gösteren Garanti Emeklilik ve Hayat Çağrı Merkezi, Alo Garanti Emeklilik markası altında 444 0 336 numaralı telefondan müşterilere hizmet sunmaktadır.

Çağrı Merkezi öncelikle dışarıdan gelen (inbound) çağrılara cevap vermekte; diğer tarafta, satış geliştirmeye yönelik kampanya çalışmaları ve müşteri-ürün-hizmet sunumu süreci kapsamında ortaya çıkan gereksinimlere uygun olarak dışarıya çağrılar (outbound) da gerçekleştirmektedir.

Garanti Emeklilik ve Hayat Çağrı Merkezi'nin temel fonksiyonları farklı başlıklarda toplanmıştır. Bunlar; bilgilendirme (müşteri-

ürün-hizmet süreciyle ilgili temel bilgilendirmeler), tanıtım (şirket-ürün tanıtımı), satış ekibi için müşteri referansı sağlanması, kurumsal internet sitesinden gelen bilgi ve görüşme taleplerinin cevaplandırılması ve satış ekibine yönlendirilmesi, müşteri talepleri doğrultusunda işlemlerin gerçekleştirilmesi çalışmalarını kapsamaktadır.

2006 yılında gelen çağrı sayısı 138,417 olurken, çağrı karşılama oranı %95 seviyesindedir.

• Müşteri Şikâyet Sistemi

Müşteri Şikâyet Sistemi, Garanti Emeklilik ve Hayat müşteri memnuniyeti yaklaşımının önemli bir bileşenidir.

Müşteri şikâyetleri, Haklı Müşteri Hattı'na, Alo Garanti Emeklilik'e, şube ya da bölge müdürlüklerine veya Genel Müdürlük'teki müşteri temsilcilerine ulaşabilmektedir. 2006 Nisan'dan önce Haklı Müşteri Hattı'nın koordinasyon ve takibinde yürütülen şikâyetlerin çözülmesine yönelik tüm çalışmalar, 2006 Nisan ayından itibaren Garanti Emeklilik bünyesinde kurulan Müşteri Hizmetleri Servisi ile ortak yürütülmeye başlanmıştır.

Garanti Emeklilik ve Hayat'ın müşteri şikâyetleri konusundaki temel prensibi, aynı gün içinde müşteriye dönüşmesi ve en geç 1 hafta içinde sorunların çözülmesi esasına dayanır.

2006 yılında, Garanti Emeklilik ve Hayat'a farklı kanallardan ulaşan müşteri şikâyetleri ortalama 2 gün içinde çözüme ulaştırılmış ve yüksek müşteri memnuniyeti pekiştirilmiştir.

• Garanti Emeklilik ve Hayat internet sitesi

garantiemeklilik.com.tr adresinde hizmet veren site, içeriği ve tasarımıyla, hızlı ve kolay ulaşım imkân veren, basit kullanımlı ve işlevsel bir dağıtım kanalı niteliğindedir. Sitede ürünler, bireysel emeklilik fonları ve emeklilik planları; bunlara ait getiriler, diğer yatırım araçları ile karşılaştırmalar (benchmark) ve kampanyalara ilişkin detaylı bilgiler yer almaktadır.

• Garanti Emeklilik ve Hayat İnternet Şubesi

Garanti Emeklilik ve Hayat'ın bireysel emeklilik müşterilerine on-line hizmet sunan Bireysel ve Kurumsal İnternet Şubesi 2006 yılında devreye girmiştir.

İnternet Şubesi'ni ziyaret eden Garanti Emeklilik ve Hayat müşterileri, eş zamanlı olarak bireysel emeklilik sözleşmeleri ile ilgili ayrıntılı bilgileri görüntüleyebilmekte, seçtikleri fonlar ve birikimleriyle ilgili gelişimi izleyebilmektedir.

Bireysel müşteriler, katkı payı ile ilgili tutar, para birimi ve dönem değişiklikleri ve ödemelerini internet şubesinden kolayca yerine getirebilmektedir.





Müşteri kazanmanın artan önemi...

Güncel ve yaşayan bir hizmet sunum platformu özelliğiyle kurumsal tarafta işveren katkılı grupların toplu olarak grup sözleşmelerini ve fonlarını görebilmesine odaklı bir altyapıya sahip olan kurumsal internet şubesi, müşteri ile interaktiviteyi farklı katmanlarda gözetmektedir.

Hem kurumsal hem de bireysel on-line başvuru adımı ile internetten bireysel emeklilik sözleşmesi satışları da 2006 yılında başlamıştır. Bu yeni açılım, web tabanından satış sürecinin sonuçlandırıldığı yegane örnek olması özelliğiyle Garanti Emeklilik ve Hayat'ın bireysel emeklilik satışlarına önemli katkı sağlamaktadır.

• Satış Sonrası Destek hizmeti

Bireysel emeklilik ürünlerinde kârlılığın, katılımcıların düzenli ve yüksek tutarda katkı payı ödemeleri yaparak sistemde uzun süre kalmasına bağlı olduğu gerçeğinden hareketle faaliyetlerini sürdüren Satış Sonrası

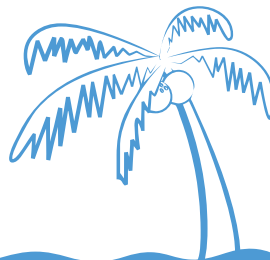
Destek Departmanı hızla büyüyen müşteri portföyünün beklentilerine cevap verebilmek amacıyla 2006 yılı içinde, müşteri bakımını satışın hemen ardından başlatan bir uygulamaya imza atmıştır: "Hoşgeldiniz Aramaları". Sektöründe ilk olan bu uygulamanın orta vadede şirket kârlılığına ve müşteri memnuniyetine olumlu katkılar yapacağı öngörülmektedir.

"Hoşgeldiniz Aramaları" ile;

- Müşteriler ürün ve hizmetler hakkında bilgilendirilerek beklentilerin karşılanma oranı artırılabilecektir.
- Orta vadede portföy kalite rasyolarında iyileşme sağlanacaktır. (çıkış ve tahsilatsızlık oranı, ortalama katkı payı)
- Kritik müşteri bilgileri güncellenerek veri güncelliği sağlanacaktır.
- Satış kanalı bazında satış kalitesi ölçümlenerek ilgili birim ve üst yönetim ile paylaşılacaktır.

- Müşterilerden gelen geribildirimler ile ürün, hizmet ve süreçlerdeki eksiklikler ve iyileştirme ihtiyaçları tespit edilecektir.
- İleride çözümü daha güç olabilecek müşteri şikayetlerinin hızlı aksiyon ile önüne geçilecektir.

Satış Sonrası Destek, müşteri tabanının güncelliğine yönelik tüm faaliyetleri gerçekleştirdiği gibi, hesap aktifleştirme ve müşteri diyalogunu canlı tutmaya yönelik faaliyetleri de yürütmektedir. Bu kapsamda; adres yetersizliği nedeniyle sözleşmeleri ulaşmayan müşterilerin iletişim bilgileri güncellenmiş, sözleşme yıldönümlerinde katılımcılar aranarak katkı payı artırımını teklifinde bulunulmuş, ödenmemiş vadeleri bulunan katılımcılara bilgilendirmede bulunularak eksik vadelerin kapatılmasına çalışılmış ve dönemsel kampanyalarda müşteri bilgilendirmeleri yapılarak kampanyalardan yararlanılması sağlanmıştır.



2006 yılı içerisinde aktif 192,527 sözleşmeden 86,087'sinin katılımcısı herhangi bir sebeple en az 1 kez aranmış olup, oransal olarak sözleşme başına en az bir kez aranma rasyosu 0.45 olarak gerçekleşmiştir. Bu oranın önümüzdeki dönemde 0.80'e kadar çıkarılması hedeflenmektedir.

Müşteri segmentine uygun yenilikçi ürünler

Garanti Emeklilik ve Hayat'ın ürün geliştirme ve pazarlama stratejisi, hedef müşteri segmentine ve ihtiyaçlara yönelik, basit, anlaşılabilir emeklilik planlarının ve hayat ürünlerinin sunulmasına odaklıdır.

Öncelikli hedef pazarını, ana dağıtım kanalı olan Garanti Bankası müşterileri olarak belirleyen Garanti Emeklilik ve Hayat, ürünlerini Banka'nın segmentasyon yapısına uygun olarak şekillendirmektedir.

Bireysel emeklilik müşterilerine yönelik yan hizmetlerin ürün ile birlikte geliştirilmesi ve çeşitlendirilmesi, bireysel emeklilik ürünlerinin risk ağırlıklı hayat sigortası ürünleriyle desteklenmesi ürün geliştirme stratejisinin temel unsurlarındandır. Bu amaçla alternatif ürün çalışmalarına ve bireysel emeklilik planları ile birlikte müşterilerin yaşamsal risklerini güvence altına almaya yönelik hayat sigortası ürünlerinin sunumuna devam edilmektedir.

2007 yılı içindeki en önemli beklenti yıllık gelir sigortasına yönelik düzenlemelerin tamamlanması ile yeni ürünlerin piyasaya sunulmasıdır. Buna ilaveten, vesting, vakıf gelirleri, mortgage gibi bekleyen yasaların çıkması ile BES'te farklı ve yenilikçi ürünlerin geliştirilmesi gündemdedir.

BES'te başarılı kampanyalar

Garanti Bankası ve Garanti Ödeme Sistemleri ile ortak olarak geliştirilen ürünlerle müşterilere sunulan ek avantajlar, sektöre de öncülük etmektedir. Bonus Card, Flexi Card ve Shop&miles ile oluşturulan çeşitli kampanyalar ile hem hedef müşterilere ulaşma, hem de müşteri memnuniyeti ve sadakatini artırmaya yönelik projeler gerçekleştirilmektedir. Bu projeler aynı zamanda, sisteme katılımı ve düzenli ödemeyi de teşvik etmektedir.

2006 yılı içerisinde gerçekleştirilen, Garanti Bankası kartlarıyla katkı payı ödemesi veya ara katkı payı ödemesinde bulunan, katkı payı artışı yapan müşterilere ekstra Bonus ve mil puan kazandıran, biriken Bonusların ister tamamının, ister belli bir kısmının düzenli olarak bireysel emeklilik hesabına aktarımını sağlayan kampanyalar satış grafiğinin yükselmesinde etkili olmuştur.

Hayat branşında risk ürünleri önem kazanıyor

Yenileme süreleri, vefat teminatı ve kaza sonucu daimi maluliyet teminatı bazında farklılaşan Yıllık Hayat Sigortası, Uzun Süreli Hayat Sigortası, Garanti'li Yarınlar ve Garanti'li Yarınlar Affluent risk sigorta ürünlerinin satışı 2006 yılında sürdürülmüştür.

Yenileme garantili bireysel ürünlerin yanı sıra, farklı segmentlere yönelik, yenileme garantili, kaza sonucu daimi maluliyet veya tehlikeli hastalıklar ek teminatı seçenekli risk grup ürünleri de portföyde yer almaktadır.

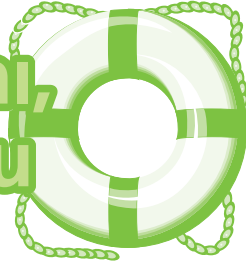
Kredilerdeki artışa paralel şekilde Yıllık Kredi Hayat Sigortası ve Uzun Süreli Kredi Hayat Sigortası satışlarındaki artış da 2006 yılında devam etmiştir.

Garanti Bankası ve Garanti Ödeme Sistemleri işbirliğiyle geliştirilen kredi kartları ile ilişkili hayat teminatlarının bulunduğu ürünler kapsamında, kitle bankacılığına yönelik Kredi Kartı Hayat Sigortası ürününün satışında başarılı sonuçlar elde edilmiştir.



Garanti Emeklilik ve Hayat'ta 2006 Yılı

5 emeklilik planı, 11 yatırım fonu



Bireysel emeklilik planları

Garanti Emeklilik ve Hayat, farklı beklentileri karşılamaya yönelik 5 emeklilik planı ve 11 yatırım fonunu müşterilerine sunmaktadır.

Garanti Emeklilik ve Hayat emeklilik planları:

- Pratik Emeklilik Planı
- Karma Emeklilik Planı
- Premium Emeklilik Planı
- Grup Emeklilik Planı
- Finansal Yatırım Emeklilik Planı

Pratik Emeklilik Planı

Banka dağıtım kanalında lobi ve kitle bankacılığı müşterilerine sunulmaktadır. Riski en aza indirilmiş; sabit yatırım stratejileriyle sunulan bir paket emeklilik planıdır.

Pratik Emeklilik Planı'nın Alo Garanti/ Telemarketing ekibi tarafından müşterilere sunulması için ayrı bir versiyonu da oluşturulmuştur.

Karma Emeklilik Planı

Banka dağıtım kanalında ağırlıklı olarak Bireysel-KOBİ işkolu müşterilerine sunulmak üzere hazırlanmıştır. Müşterinin risk getiri tercihleri ve yatırım yapmak istediği para birimine göre farklı yatırım seçeneklerine sahip; kişiye özel olarak şekillendirilebilir esnek bir emeklilik planıdır.

Premium Emeklilik Planı

Banka dağıtım kanalında ağırlıklı olarak Bireysel-KOBİ-OBİ işkolu müşterilerine sunulmak üzere geliştirilmiştir.

Premium Emeklilik Planı'nın;

- Başlangıç Kapitali
- Başlangıç Kapitalsiz
- Aktarım için

olmak üzere 3 versiyonu bulunmaktadır.

Grup Emeklilik Planı

Grup Emeklilik Planları;

- İşveren katkılı
- İşveren aracılı
- Kurumiçi

olmak üzere 3 farklı şekilde yapılmaktadır.

Finansal Yatırım Emeklilik Planı

DenizBank dağıtım kanalı üzerinden müşterilerimize sunulmak üzere tasarlanmış Finansal Yatırım Emeklilik Planları'nın;

- Başlangıç Kapitalsiz
 - Başlangıç Kapitali
 - Premium
- olmak üzere 3 versiyonu bulunmaktadır.

Garanti Emeklilik ve Hayat insan kaynağı

Garanti Emeklilik ve Hayat'ın toplam çalışan sayısı 2006 yılı sonunda 411'e ulaşmıştır. %42'si erkek, %58'i kadın olan insan kaynağının %93'ü üniversite mezundur. Çalışanların %70'ini satış ekipleri, %30'unu ise Genel Müdürlük çalışanları oluşturmaktadır.

2006 yılı eğitim faaliyetleri

2006 yılı içinde 1,830 kişinin katılımıyla 227 adet eğitim düzenlenmiştir. Kişi başına eğitim ise 6.71 gün olarak gerçekleşmiştir.

Şirket'in potansiyel yöneticilerini yetiştirmek, donanımlı satış gücüne katkı sağlamak amacıyla 2006 yılında "Sales Trainee" programları hayata geçirilmiştir. 1.5 aylık teknik, kişisel gelişim, mevzuat ve şirket uygulamaları, farklı işlem ekranlarının kullanımı, işbaşında eğitimler vb. programları kapsayan eğitimler de verilmiştir.

Her ay standart olarak Grup, Şirket, hedefler, vizyon, insan kaynakları politika ve uygulamaları, kalite politikası, kurum değerleri ve etik ilkeler, ürün bilgisi, mevzuat ve Şirket uygulamaları gibi konu başlıklarını içeren oryantasyon programı uygulanmaktadır.

Garanti Emeklilik ve Hayat, çalışanların gelişim ve motivasyonunu sürekli ve canlı tutmak üzere farklı uygulama ve etkinlikleri hayata geçirmiştir.

• 2006 yılında insan kaynakları fonksiyonlarının hızlı ve etkin uygulanması için tüm çalışanların insan kaynakları sistemlerine ulaşmalarını sağlayan İK-net devreye girmiştir. GE-İK.net yardımı ile

çalışanlar self servis ekranları ile tüm kişisel ve göreve yönelik bilgilerini güncelleyebilmektedir. Özlük haklarına ilişkin tüm bilgilendirmeler, sistem üzerinden istenilen kariyer fırsatına başvuru ve performans değerlendirme sistemi GE-İK.net üzerinden gerçekleştirilmektedir.

• Kariyer planlama ve gelişim uygulamaları kapsamında çalışanların kariyerine rehberlik edebilmesi için KARIYERİM hazırlanmıştır. Bu merkezde bulunan Kariyer Haritaları tüm çalışanlara ulaşmak istedikleri noktayı gösteren bir yol haritası niteliğindedir. Bu harita sayesinde çalışanlar Şirket ve grup şirketleri arasındaki objektif geçiş kriterlerini ve uygulamaları görme şansına sahiptir. Özellikle Garanti Bankası ile yaratılan sinerji ile Garanti Bankası-Garanti Emeklilik ve Hayat arasındaki geçişler önemli bir yer tutmaktadır.

• Yetkinlik ve hedef bazlı değerlendirmenin yapıldığı performans değerlendirmeleri yılda 2 kez tüm ekibe uygulanmaktadır.

• Çalışanların Şirket politikalarına katkıda bulunmalarını sağlamak, çalışanları karar alma süreçlerine dahil etmek, Şirketi geleceğe taşıyacak görüş ve önerileri almak, hedeflere ulaşmayı sağlayacak farklılaşma noktalarını saptamak üzere Öneri Geliştirme Sistemi uygulamaya alınmıştır.

• Sosyal faaliyetler, çalışanlarca oluşturulan CLUB-E tarafından organize edilmektedir. CLUB-E bünyesinde, Edebiyat Club-E'si, Fotoğraf Club-E'si, Gezi ve Sanat Club-E'si, Sinema Club-E'si, Ekonomi Club-E'si, Spor Club-E'si, Yemek Club-E'si, Oyun Club-E'si, Gönüllü Club-E'si olmak üzere 9 alt faaliyet alanı bulunmaktadır.

• Tüm faaliyetler Şirket'in kendi yayını olan "Emeklilik Postası" dergisinde yayınlanmaktadır. 3 ayda bir yayınlanan dergi, iletişimi kuvvetlendiren önemli araçlardan biridir.

Fonlar ve 2006 Yılı Performansları



| Fon Adı | Büyükük | Dağılım |
|--|-------------|---------|
| Gelir Amaçlı Kamu Borçlanma Araçları Emeklilik Yatırım Fonu | 157,484,517 | %52.53 |
| Esnek Emeklilik Yatırım Fonu | 70,858,769 | %23.64 |
| Likit Kamu Emeklilik Yatırım Fonu | 47,868,997 | %15.97 |
| Büyüme Amaçlı Hisse Senetleri Emeklilik Yatırım Fonu | 9,381,224 | %3.13 |
| Gelir Amaçlı Kamu Dış Borçlanma Araçları (Eurobond) Emeklilik Yatırım Fonu | 5,149,010 | %1.72 |
| Kamu Borçlanma Araçları Emeklilik Yatırım Fonu | 4,234,322 | %1.41 |
| Gelir Amaçlı Kamu Borçlanma Araçları (Döviz) Emeklilik Yatırım Fonu | 2,378,949 | %0.79 |
| Gruplara Yönelik Gelir Amaçlı Kamu Borçlanma Araçları Emeklilik Yatırım Fonu | 1,088,875 | %0.36 |
| Gelir Amaçlı Uluslararası Borçlanma Araçları Emeklilik Yatırım Fonu | 931,674 | %0.31 |
| Gruplara Yönelik Esnek Emeklilik Yatırım Fonu | 426,335 | %0.14 |
| Gruplara Yönelik Karma Borçlanma Araçları Emeklilik Yatırım Fonu | 1,074 | %0.00 |
| TOPLAM | 299,803,746 | %100.00 |

Garanti Emeklilik ve Hayat A.Ş.'nin kurucusu olduğu; Garanti Portföy Yönetimi tarafından yönetilen 10 ve Denizportföy Yönetimi A.Ş. tarafından yönetilen 1 adet olmak üzere toplam 11 adet fonu bulunmaktadır. Şirketimizin kurucusu olduğu fonların büyüklüğü 2006 yılında %155 artarak 300 milyon YTL'ye yükselmiş, 94,866 adet ile 2006 yılında bağımsız katılımcı sayısında sektörde 1. olmuştur.

GARANTİ EMEKLİLİK VE HAYAT A.Ş. LİKİT-KAMU EMEKLİLİK YATIRIM FONU

Fonun amacı, portföyün ağırlıklı ortalama vadesi en fazla 45 gün olacak şekilde, Türkiye Cumhuriyeti Hazine Müsteşarlığı tarafından ihraç edilen vadesine en fazla 180 gün kalan devlet tahvili ve hazine bonoları ve bunlara dayalı ters repolara fon portföyünde yer vererek faiz geliri elde etmektir. Fon portföyüne, portföyün ağırlıklı ortalama vadesi en fazla 45 gün olacak şekilde Türk Lirası cinsinden vadesine en fazla 180 gün kalan likiditesi yüksek kamu borçlanma araçları, ters repo getirisinin üzerinde getiri elde etmek amacı ile alınabilir. Menkul kıymet seçiminde likidite riski göz önünde bulundurulurken, portföyün devlet tahvili/hazine bonusu- ters repo ağırlığına faiz riski göz önünde bulundurulurken karar verilir.

Fonun Karşılaştırma Ölçütü: [%40*Türkiye Garanti Bankası Garbo Kısa endeksi + %60*KYD ON Repo (Brüt) Endeksi]

Fonun Yatırım Stratejisi : %25-55 Devlet Tahvili/Hazine Bonusu, %45-75 Ters Repo

GARANTİ EMEKLİLİK VE HAYAT A.Ş. GELİR AMAÇLI KAMU BORÇLANMA ARAÇLARI EMEKLİLİK YATIRIM FONU

Fonun amacı Türkiye Cumhuriyeti Hazine Müsteşarlığı tarafından ihraç edilen devlet tahvili ve hazine bonoları ve bunlara dayalı ters repolara fon portföyünde yer vererek ağırlıklı olarak faiz geliri elde etmektir. Fon, portföyünde döviz endeksli devlet iç borçlanma senetleri dahil devlet tahvilleri, hazine bonoları ve bunlara dayalı ters repolara fon portföyünün en az %80'i oranında yer verir. Bunun dışında Türkiye Cumhuriyeti Hazinesi'nin uluslararası piyasalarda ihraç ettiği Eurobondlara, özel sektör borçlanma araçlarına da fon portföyünün %20'sine kadar yatırım yapılabilir.

Fonun Karşılaştırma Ölçütü: [%60*Türkiye Garanti Bankası Garbo Genel Endeksi + %30*Türkiye Garanti Bankası Garbo Uzun Endeksi + %10* KYD ON Repo (Brüt) Endeksi]

Fonun Yatırım Stratejisi : %70-100 Devlet Tahvili/Hazine Bonusu, %0-30 Ters Repo

GARANTİ EMEKLİLİK VE HAYAT A.Ş. GELİR AMAÇLI KAMU DIŞ BORÇLANMA ARAÇLARI (EUROBOND) EMEKLİLİK YATIRIM FONU

Fonun amacı portföyünde en az %80 ağırlıklı olmak üzere Türkiye Cumhuriyeti Hazinesi'nin uluslararası piyasalarda ihraç ettiği Eurobondlara ve en fazla %20 olmak üzere döviz cinsi ya da döviz endeksli devlet tahvili/hazine bonolarına yer vererek, kur ve faiz geliri elde etmektir. Fonun yönetiminde öncelikle yatırım yapılacak döviz cinslerinin dağılımına karar verilir. Bundan sonra portföy ortalama vadesi belirlenir. Menkul kıymet bazında vadeye göre risk-getiri analizleri yapılarak menkul seçimi gerçekleştirilir. Fon yönetiminde, portföye alınan menkul kıymetlerin getirilerinin yanında likidite-vade riskleri göz önünde bulundurulur. Tek bir döviz cinsinden yatırım yapmak yerine portföyün kur riskinin dağıtılmasına özen gösterilir.

Fonun Karşılaştırma Ölçütü: [%90* KYD USD Eurobond Endeksi + %10* KYD ON Repo (Brüt) Endeksi]

Fonun Yatırım Stratejisi: %80-100 Eurobond, %0-20 Ters Repo

Fonlar ve 2006 Yılı Performansları



GARANTİ EMEKLİLİK VE HAYAT A.Ş. BÜYÜME AMAÇLI HİSSE SENEDİ EMEKLİLİK YATIRIM FONU

Fonun amacı IMKB'de işlem gören hisse senetlerine fon portföyünde yer vererek Türkiye'nin belli ölçekteki şirketlerine yatırım yapmak ve sermaye kazancı elde etmektir. Garanti Emeklilik ve Hayat A.Ş. Hisse Senedi Fonu, portföyünde IMKB'de işlem gören hisse senetlerine en az portföyünün %80'i oranında olmak üzere yer verir. Bunun dışında kamu borçlanma araçları ve bunlara dayalı ters repolara fon portföyünün en fazla %20'si oranında yatırım yapabilir. Hisse senedi seçiminde makroekonomik analiz ve beklentiler ışığında sektörel seçim ve genel kabul görmüş değerlendirme metodları ile şirket bazında seçim yapılır. Hisse senetlerinin beklenen getirileri tespit edilerek makroekonomik senaryo ile uygun olanlar portföye dahil edilir. Şirketlerin piyasa değerleri ve hedef piyasa değerleri sürekli izlenerek hedef değerine ulaşan şirketler ile potansiyel taşıyan şirketler arasında gerekli hisse senedi değişimleri yapılır. Hisse senedi seçiminde şirketin temel-teknik verilerinin yanında hisse senedinin IMKB'deki derinliği de göz önünde bulundurulur.

Fonun Karşılaştırma Ölçütü: [%90*IMKB 100 endeksi + %10*KYD ON Repo (Brüt) Endeksi]

Fonun Yatırım Stratejisi: %80-100 Hisse Senedi, %0-20 Ters Repo

GARANTİ EMEKLİLİK VE HAYAT A.Ş. GELİR AMAÇLI ULUSLARARASI BORÇLANMA ARAÇLARI EMEKLİLİK YATIRIM FONU

Fonun amacı yabancı borçlanma araçlarına fon portföyünde yer vererek, yatırım yaptığı menkul kıymetler üzerinden döviz kuru kazancı ve ağırlıklı olarak faiz geliri elde etmektir. Garanti Emeklilik ve Hayat A.Ş. Uluslararası

Borçlanma Araçları Fonu, portföyünde yabancı kamu ya da özel sektör borçlanma araçlarına ve Eurobondlarına fon portföyünün en az %80'i oranında yer verir. Bunun dışında Türkiye Cumhuriyeti Hazinesi'nin uluslararası piyasalarda ihraç ettiği Eurobondlara ve ters repoya da fon portföyünün en fazla %20'sine kadar yatırım yapar. Fon portföyüne yatırım yaparken ihraççı ülkenin ekonomik iç dinamikleri, yurt içi ve yurt dışı ekonomik ve politik gelişmeler izlenir. Öncelikle yatırım yapılacak ülkelerin seçimi yapılır. Yabancı menkul kıymetlerin döviz cinsine göre, uluslararası pariteler dikkate alınarak, kendi içinde dağılım oranına karar verilir. İkinci aşamada yasal sınırlar çerçevesinde portföydeki devlet tahvili, hazine bonosu, Türkiye Cumhuriyeti Hazinesi'nin ihraç ettiği Eurobondlar ve ters repo gibi enstrümanlar arasındaki oransal dağılım belirlenir. Üçüncü aşama ise portföy ortalama vadesi ve menkul kıymet bazında vadeye göre risk-getiri analizleri ve menkul seçiminden oluşmaktadır. Portföye alınacak derecelendirilmiş yabancı borçlanma araçlarının likidite, vade, faiz ve geri ödeme riskleri göz önünde bulundurulur.

Fonun Karşılaştırma Ölçütü:[%90*USD US FTSE (5- 7 yıl) T-bills endeksi + %10* KYD ON Repo (Brüt) Endeksi]

Fonun Yatırım Stratejisi: %80-100 Uluslararası Borçlanma Araçları, %0-20 Ters Repo

GARANTİ EMEKLİLİK VE HAYAT A.Ş. ESNEK EMEKLİLİK YATIRIM FONU

Fonun amacı, fon yöneticisi tarafından piyasadaki hareketler ve beklentilere göre dağılımı serbestçe belirlenen fon portföyü ile faiz ve sermaye kazancı elde etmektir. Fonun yatırım amacı, Garanti Portföy Yönetimi'nin piyasa beklenti ve analizleri doğrultusunda doğru zamanda doğru enstrümana yönelerek yüksek getiri elde etmektir. Bu amaca ulaşmak

için portföyde yer verilecek enstrümanlar ağırlıklı olarak hisse senetleri, TL ya da döviz cinsi borçlanma araçları ve ters repolardır. Bunun yanında kıymetli madenlere dayalı sermaye piyasası araçlarına, vadeli işlem ve opsiyon sözleşmelerine de portföyde yer verilebilir. Garanti Emeklilik Esnek Emeklilik Fonu'nun, fon portföy yapısı/yönetim stratejisi karşılaştırma ölçütü kullanmaya elverişli olmaması nedeniyle karşılaştırma ölçütü belirlenmemiştir.

GARANTİ EMEKLİLİK VE HAYAT A.Ş. GELİR AMAÇLI KAMU BORÇLANMA ARAÇLARI (DÖVİZ) EMEKLİLİK YATIRIM FONU

Gelir Amaçlı Kamu Borçlanma Araçları (Döviz) Emeklilik Yatırım Fonu, ağırlıklı olarak Hazine tarafından ihraç edilen döviz cinsi veya dövize endeksli iç borçlanma enstrümanlarına yatırım yapar. Mevzuat gereği fon; portföyünün minimum %80'lik kısmını ters repo dahil devlet iç borçlanma araçlarına yönlendirir ve faiz geliri elde etmeyi hedefler. Fon amacı paralelinde yatırım yapılacak borçlanma araçları ağırlıklı döviz cinsinden olacaktır. Ağırlıklı olarak döviz cinsi bono ve tahvillere yönelen fon portföyünün küçük bir kısmıyla da nakit eşdeğeri enstrümanlara yatırım yapılır. Nakit eşdeğeri yatırım araçlarına yönlendirilen kısım fon katılım payı geri dönüşlerinin karşılanmasında ve piyasalarda oluşacak fırsatların değerlendirilebilmesi noktasında imkan sağlar. Fon, %90 USD cinsi devlet iç borçlanma araçlarından, %10 ters repodan oluşan bir portföyün orta vadeli getirisini kriter almakta ve bunun üzerindeki getiriyi hedeflemektedir.

Fonun Karşılaştırma Ölçütü: [KYD FX DIBS USD Endeksi (%90) ve KYD ON Repo (Brüt) Endeksi (%10)]

Fonun Yatırım Stratejisi: %70-100 Devlet Tahvili/Hazine Bonosu , %0-30 Ters Repo



GARANTİ EMEKLİLİK VE HAYAT A.Ş. GRUPLARA YÖNELİK GELİR AMAÇLI KAMU BORÇLANMA ARAÇLARI EMEKLİLİK YATIRIM FONU

Fonun amacı Türkiye Cumhuriyeti Hazine Müsteşarlığı tarafından ihraç edilen devlet tahvili ve hazine bonoları ve bunlara dayalı ters repoları fon portföyünde yer vererek ağırlıklı olarak faiz geliri elde etmektir. Fon, portföyünde döviz endeksli devlet iç borçlanma senetleri dahil devlet tahvilleri, hazine bonoları ve bunlara dayalı ters repoları fon portföyünün en az %80'i oranında yer verir. Bunun dışında Türkiye Cumhuriyeti Hazinesi'nin uluslararası piyasalarda ihraç ettiği Eurobondlara, özel sektör borçlanma araçlarına da fon portföyünün %20'sine kadar yatırım yapılabilir.

Fonun yönetiminde öncelikle dönemsel olarak döviz/TL cinsi menkul kıymet dağılım oranına karar verilir. İkinci aşamada yasal sınırlar çerçevesinde portföydeki devlet tahvili, hazine bonosu, Eurobondlar, özel sektör tahvilleri ve ters repo gibi enstrümanlar arasındaki oransal dağılım kararı verilir. Üçüncü aşama ise portföy ortalama vadesi ve menkul kıymet bazında vadeye göre risk-getiri analizleri ve menkul seçiminden oluşmaktadır. Kamu Borçlanma Araçları Fonu yönetiminde piyasa faiz beklentilerine göre uzun vadeli menkul kıymetler ile kısa vadeli menkul kıymetler arasında doğru zamanlama ile değişiklik yapılarak ve risklerin arttığı dönemde portföydeki ters repo oranı artırılarak risklerin minimize edilmesi hedeflenmektedir.

Fonun Karşılaştırma Ölçütü: %90* Türkiye Garanti Bankası Garbo Genel endeksi- %10*KYD ON Repo (Brüt) Endeksi

Fonun Yatırım Stratejisi: %70-100 Devlet Tahvili/Hazine Bonosu, %0-30 Ters Repo

GARANTİ EMEKLİLİK VE HAYAT A.Ş. GRUPLARA YÖNELİK GELİR AMAÇLI KARMA BORÇLANMA ARAÇLARI EMEKLİLİK YATIRIM FONU

Fonun amacı portföyünde ağırlıklı döviz cinsinden olmak üzere devlet iç borçlanma Senetleri, Türkiye Cumhuriyeti Hazinesi'nin uluslararası piyasalarda ihraç ettiği Eurobondlar ve bunlara dayalı repoları yer vererek, kur ve faiz geliri elde etmektir. Fonun yönetiminde öncelikle yatırım yapılacak döviz cinslerinin dağılımına karar verilir. Bundan sonra portföy ortalama vadesi belirlenir. Menkul kıymet bazında vadeye göre risk-getiri analizleri yapılarak menkul seçimi gerçekleştirilir. Fon yönetiminde, portföye alınan menkul kıymetlerin getirilerinin yanında likidite-vade riskleri göz önünde bulundurulur.

Fonun Karşılaştırma Ölçütü: %60* KYD USD Eurobond endeksi- %30*KYD FX-DIBS USD Endeksi- %10* KYD ON Repo (Brüt) Endeksi

Fonun Yatırım Stratejisi: %45-75 Eurobond- %15-45 DIBS- %0-30 Ters Repo

GARANTİ EMEKLİLİK VE HAYAT A.Ş. GRUPLARA YÖNELİK ESNEK EMEKLİLİK YATIRIM FONU

Fonun amacı, Fon yöneticisi tarafından piyasadaki hareketler ve beklentilere göre dağılımı serbestçe belirlenen fon portföyü ile faiz ve sermaye kazancı elde etmektir. Fonun yatırım amacı, Garanti Portföy Yönetimi'nin piyasa beklenti ve analizleri doğrultusunda doğru zamanda doğru enstrümana yönelerek yüksek getiri elde etmektir. Bu amaca ulaşmak için portföyde yer verilecek enstrümanlar ağırlıklı olarak hisse senetleri, TL ya da döviz cinsi borçlanma araçları ve ters repolardır. Bunun yanında kıymetli madenlere dayalı sermaye piyasası araçlarına, vadeli işlem ve opsiyon sözleşmelerine de portföyde yer verilebilir.

Garanti Emeklilik Gruplara Yönelik Esnek Emeklilik Fonu'nun, fon portföy yapısı/ yönetim stratejisi karşılaştırma ölçütü kullanmaya elverişli olmaması nedeniyle karşılaştırma ölçütü belirlenememiştir.

GARANTİ EMEKLİLİK VE HAYAT A.Ş. KAMU BORÇLANMA ARAÇLARI EMEKLİLİK YATIRIM FONU

Fonun amacı Türkiye Cumhuriyeti Hazine Müsteşarlığı tarafından ihraç edilen devlet tahvili ve hazine bonoları ve bunlara dayalı ters repoları fon portföyünde yer vererek ağırlıklı olarak faiz geliri elde etmektir. Fon, portföyünde döviz endeksli devlet iç borçlanma senetleri dahil devlet tahvilleri, hazine bonoları ve bunlara dayalı ters repoları fon portföyünün en az %80'i oranında yer verir. Bunun dışında özel sektör borçlanma araçlarına da fon portföyünün %20'sine kadar yatırım yapılabilir.

Fonun Karşılaştırma Ölçütü: %70 Garbo Genel Endeksi + %25 KYD O/N Repo(Brüt) Endeksi + %5 İMKB 30 Endeksi

Fonun Yatırım Stratejisi: %50-80 Devlet Tahvili/Hazine Bonosu, %10-40 Ters Repo, %0-10 Hisse Senedi

Yönetim Kurulu

Sait Ergun Özen

Yönetim Kurulu Başkanı

Gökhan Erün

Yönetim Kurulu Başkan Yardımcısı

Sabri Metin Ar

Yönetim Kurulu Üyesi

Mehmet Sezgin

Yönetim Kurulu Üyesi

Ali Fuat Erbil

Yönetim Kurulu Üyesi

Hayrullah Murat Aka

Yönetim Kurulu Üyesi

Muammer Cüneyt Sezgin

Yönetim Kurulu Üyesi

Faruk Nafiz Karadere

Yönetim Kurulu Üyesi

Erhan Adalı

Yönetim Kurulu Üyesi Ve Genel Müdür

Üst Yönetim

Cemşit Türker
Genel Müdür Yardımcısı

Erhan Adalı
Genel Müdür

Ömer Mert
Genel Müdür Yardımcısı

Hakan Özduran
Hukuk Başmüşaviri

Yasemen Köne
Genel Müdür Yardımcısı





Garanti Emeklilik ve Hayat Anonim Şirketi

31 Aralık 2006 Hesap Dönemine Ait Mali Tablolar
ve Bağımsız Denetim Raporu

Akis Bağımsız Denetim ve Serbest

Muhasebeci Mali Müşavirlik AŞ

2 Şubat 2007

Bu rapor 1 sayfa bağımsız denetim raporu
ile 29 sayfa mali tablo ve dipnotlarından oluşmaktadır.



**Akis Bağımsız Denetim ve Serbest
Muhasebeci Mali Müşavirlik A.Ş.**

Yapı Kredi Plaza C Blok Kat 17
Büyükdere Caddesi
Levent 34330 İstanbul

Telephone +90 (212) 317 74 00
Fax +90 (212) 317 73 00
Internet www.kpmg.com.tr

Garanti Emeklilik ve Hayat Anonim Şirketi Bağımsız Denetim Raporu

Garanti Emeklilik ve Hayat Anonim Şirketi Yönetim Kurulu'na

Garanti Emeklilik ve Hayat A.Ş.' nin 31 Aralık 2006 tarihi itibarıyla hazırlanan mali tablolarını denetlemiş bulunmaktayız. Rapor konusu mali tablolar Garanti Emeklilik ve Hayat A.Ş. yönetiminin sorumluluğundadır. Bağımsız denetimi yapan kuruluş olarak üzerimize düşen sorumluluk, denetlenen mali tablolar üzerinde görüş bildirmektir.

Denetim, 7397 sayılı Sigorta Murakabe Kanunu uyarınca yürürlüğe konulan bağımsız denetim ilkelerine uygun olarak gerçekleştirilmiştir. Bu düzenlemeler, bağımsız denetimin, mali tablolarda önemli bir hatanın olup olmadığı konusunda makul bir güvenceyi sağlamak üzere planlanmasını ve yürütülmesini gerektirmektedir. Denetim, mali tablolarda yer alan tutar ve açıklamalara ilişkin bilgi ve verilerin test edilerek incelenmesinin ve doğrulanmasının yanı sıra, uygulanan muhasebe standartlarının ve yönetim tarafından yapılan önemli muhasebe tahminlerinin ve mali tabloların bir bütün olarak sunumunun değerlendirilmesini içermektedir. Gerçekleştirilen denetimin, görüşümüzün oluşturulmasına makul ve yeterli bir dayanak oluşturduğuna inanıyoruz.

Görüşümüze göre, ilişikteki mali tablolar, bütün önemli taraflarıyla, Garanti Emeklilik ve Hayat A.Ş.'nin 31 Aralık 2006 tarihi itibarıyla mali durumunu ve aynı tarihte sona eren döneme ait faaliyet sonuçlarını 7397 sayılı Sigorta Murakabe Kanunu gereğince yürürlükte bulunan düzenlemelerde belirlenen muhasebe ilke ve standartlarına uygun olarak doğru bir biçimde yansıtmaktadır.

İstanbul,
Akis Bağımsız Denetim ve
2 Şubat 2007
Serbest Muhasebeci Mali Müşavirlik
Anonim Şirketi

Bülent Ejder
Sorumlu Ortak, Başdenetçi

Garanti Emeklilik ve Hayat Anonim Şirketi

31 Aralık 2006 Tarihi İtibarıyla Solo Bilanço

(Aksi belirtilmedikçe Yeni Türk Lirası (YTL) olarak gösterilmiştir)

| VARLIKLAR | | Bağımsız denetimden geçmiş | Bağımsız denetimden geçmiş |
|--|--------|----------------------------|----------------------------|
| I- Cari Varlıklar | Dipnot | Cari Dönem (31.12.2006) | Önceki Dönem (31.12.2005) |
| A- Nakit ve Nakit Benzeri Varlıklar | | 71,701,655 | 5,493,771 |
| 1- Kasa | | 3,358 | 5,833 |
| 2- Alınan Çekler | | - | - |
| 3- Bankalar | | 70,729,950 | 5,487,938 |
| 4- Verilen Çekler ve Ödeme Emirleri (-) | | - | - |
| 5- Diğer Nakit ve Nakit Benzeri Varlıklar | | 968,347 | - |
| B- Finansal Varlıklar ile Riski Sigortalılara Ait Finansal Yatırımlar | | 58,658,650 | 69,824,348 |
| 1- Satılmaya Hazır Finansal Varlıklar | | - | - |
| 2- Vadeye Kadar Elde Tutulacak Finansal Varlıklar | | - | - |
| 3- Alım Satım Amaçlı Finansal Varlıklar | 25 | 16,058,450 | 23,155,968 |
| 4- Krediler | | - | - |
| 5- Krediler Karşılığı (-) | | - | - |
| 6- Riskli Hayat Poliçesi Sahiplerine Ait Finansal Yatırımlar | 25 | 42,600,200 | 46,668,380 |
| 7- Şirket Hissesi | | - | - |
| 8- Finansal Varlıklar Değer Düşüklüğü Karşılığı (-) | | - | - |
| C- Esas Faaliyetlerden Alacaklar | | 312,755,139 | 125,868,417 |
| 1- Sigortacılık Faaliyetlerinden Alacaklar | | 10,126,038 | 7,835,969 |
| 2- Sigortacılık Faaliyetlerinden Alacaklar Karşılığı (-) | 30 | (1,026,466) | (562,977) |
| 3- Reasürans Faaliyetlerinden Alacaklar | | - | - |
| 4- Reasürans Faaliyetlerinden Alacaklar Karşılığı (-) | | - | - |
| 5- Sigorta ve Reasürans Şirketleri Nezdindeki Depolar | | - | - |
| 6- Sigortalılara Krediler (İkrazlar) | | 553,540 | 447,910 |
| 7- Sigortalılara Krediler (İkrazlar) Karşılığı (-) | | - | - |
| 8- Emeklilik Faaliyetlerinden Alacaklar | 43 | 303,102,027 | 118,147,515 |
| 9- Esas Faaliyetlerden Kaynaklanan Şüpheli Alacaklar | | - | - |
| 10- Esas Faaliyetlerden Kaynaklanan Şüpheli Alacaklar Karşılığı (-) | | - | - |
| D- İlişkili Taraflardan Alacaklar | | 396,009 | 148,561 |
| 1- Ortaklardan Alacaklar | 10 | 396,009 | 148,561 |
| 2- İştiraklerden Alacaklar | | - | - |
| 3- Bağlı Ortaklıklardan Alacaklar | | - | - |
| 4- Müşterek Yönetime Tabi Teşebbüslerden Alacaklar | | - | - |
| 5- Personelden Alacaklar | | - | - |
| 6- Diğer İlişkili Taraflardan Alacaklar | | - | - |
| 7- İlişkili Taraflardan Alacaklar Reeskontu (-) | | - | - |
| 8- İlişkili Taraflardan Şüpheli Alacaklar | | - | - |
| 9- İlişkili Taraflardan Şüpheli Alacaklar Karşılığı (-) | | - | - |
| E- Diğer Alacaklar | | 288,841 | 22,320 |
| 1- Finansal Kiralama Alacakları | | - | - |
| 2- Kazanılmamış Finansal Kiralama Faiz Gelirleri (-) | | - | - |
| 3- Verilen Depozito ve Teminatlar | | - | - |
| 4- Diğer Çeşitli Alacaklar | | 288,841 | 22,320 |
| 5- Diğer Çeşitli Alacaklar Reeskontu (-) | | - | - |
| 6- Şüpheli Diğer Alacaklar | | - | - |
| 7- Şüpheli Diğer Alacaklar Karşılığı (-) | | - | - |
| F- Gelecek Aylara Ait Giderler ve Gelir Tahakkukları | | 298,608 | 94,597 |
| 1- Gelecek Aylara Ait Giderler | | 64,892 | 94,597 |
| 2- Tahakkuk Etmis Faiz ve Kira Gelirleri | | - | - |
| 3- Gelir Tahakkukları | | 233,716 | - |
| 4- Gelecek Aylara Ait Diğer Giderler ve Gelir Tahakkukları | | - | - |
| G- Diğer Cari Varlıklar | | 140,836 | 16,202 |
| 1- Gelecek Aylar İhtiyacı Stoklar | | 76,670 | 8,126 |
| 2- Peşin Ödenen Vergiler ve Fonlar | | 56,699 | 1,628 |
| 3- Ertelemiş Vergi Varlıkları | | - | - |
| 4- İş Avansları | | 868 | 86 |
| 5- Personele Verilen Avanslar | | 6,599 | 6,362 |
| 6- Sayım ve Tesellüm Noksansları | | - | - |
| 7- Diğer Çeşitli Cari Varlıklar | | - | - |
| 8- Diğer Cari Varlıklar Karşılığı (-) | | - | - |
| I- Cari Varlıklar Toplamı | | 444,239,738 | 201,468,216 |

Garanti Emeklilik ve Hayat Anonim Şirketi

31 Aralık 2006 Tarihi İtibarıyla Solo Bilanço

(Aksi belirtilmedikçe Yeni Türk Lirası (YTL) olarak gösterilmiştir)

| VARLIKLAR | Dipnot | Bağımsız denetimden geçmiş Cari Dönem (31.12.2006) | Bağımsız denetimden geçmiş Önceki Dönem (31.12.2005) |
|--|--------|---|---|
| II- Cari Olmayan Varlıklar | | | |
| A- Esas Faaliyetlerden Alacaklar | | | |
| 1- Sigortacılık Faaliyetlerinden Alacaklar | | - | - |
| 2- Sigortacılık Faaliyetlerinden Alacaklar Karşılığı (-) | | - | - |
| 3- Reasürans Faaliyetlerinden Alacaklar | | - | - |
| 4- Reasürans Faaliyetlerinden Alacaklar Karşılığı (-) | | - | - |
| 5- Sigorta ve Reasürans Şirketleri Nezdindeki Depolar | | - | - |
| 6- Sigortalılara Krediler (İkrazlar) | | - | - |
| 7- Sigortalılara Krediler (İkrazlar) Karşılığı (-) | | - | - |
| 8- Emeklilik Faaliyetlerinden Alacaklar | | - | - |
| 9- Esas Faaliyetlerden Kaynaklanan Şüpheli Alacaklar | | - | - |
| 10- Esas Faaliyetlerden Kaynaklanan Şüpheli Alacaklar Karşılığı (-) | | - | - |
| B- İlişkili Taraflardan Alacaklar | | | |
| 1- Ortaklardan Alacaklar | | - | - |
| 2- İştiraklerden Alacaklar | | - | - |
| 3- Bağlı Ortaklıklardan Alacaklar | | - | - |
| 4- Müşterek Yönetime Tabi Teşebbüslerden Alacaklar | | - | - |
| 5- Personelden Alacaklar | | - | - |
| 6- Diğer İlişkili Taraflardan Alacaklar | | - | - |
| 7- İlişkili Taraflardan Alacaklar Reeskontu (-) | | - | - |
| 8- İlişkili Taraflardan Şüpheli Alacaklar | | - | - |
| 9- İlişkili Taraflardan Şüpheli Alacaklar Karşılığı (-) | | - | - |
| C- Diğer Alacaklar | | | 2,187 |
| 1- Finansal Kiralama Alacakları | | - | - |
| 2- Kazanılmamış Finansal Kiralama Faiz Gelirleri (-) | | - | - |
| 3- Verilen Depozito ve Teminatlar | | - | 2,187 |
| 4- Diğer Çeşitli Alacaklar | | - | - |
| 5- Diğer Çeşitli Alacaklar Reeskontu (-) | | - | - |
| 6- Şüpheli Diğer Alacaklar | | - | - |
| 7- Şüpheli Diğer Alacaklar Karşılığı (-) | | - | - |
| D- Finansal Varlıklar | | 263,221 | 263,221 |
| 1- Bağlı Menkul Kıymetler | | - | - |
| 2- İştirakler | 31 | 263,221 | 263,221 |
| 3- İştirakler Sermaye Taahhütleri (-) | | - | - |
| 4- Bağlı Ortaklıklar | | - | - |
| 5- Bağlı Ortaklıklar Sermaye Taahhütleri (-) | | - | - |
| 6- Müşterek Yönetime Tabi Teşebbüsler | | - | - |
| 7- Müşterek Yönetime Tabi Teşebbüsler Sermaye Taahhütleri (-) | | - | - |
| 8- Finansal Varlıklar ve Riski Sigortalılara Ait Finansal Yatırımlar | | - | - |
| 9- Diğer Finansal Varlıklar | | - | - |
| 10- Finansal Varlıklar Değer Düşüklüğü Karşılığı (-) | | - | - |
| E- Maddi Varlıklar | | 2,690,821 | 2,372,063 |
| 1- Yatırım Amaçlı Gayrimenkuller | | - | - |
| 2- Yatırım Amaçlı Gayrimenkuller Değer Düşüklüğü Karşılığı (-) | | - | - |
| 3- Kullanım Amaçlı Gayrimenkuller | | - | - |
| 4- Makine ve Teçhizatlar | | - | - |
| 5- Demirbaş ve Tesisatlar | 8 | 4,322,562 | 3,477,660 |
| 6- Motorlu Taşıtlar | | - | - |
| 7- Diğer Maddi Varlıklar (Özel Maliyet Bedelleri Dahil) | 8 | 2,528,529 | 2,501,143 |
| 8- Kiralama Yoluyla Edinilmiş Maddi Varlıklar | | - | - |
| 9- Birikmiş Amortismanlar (-) | | (4,160,270) | (3,606,740) |
| 10- Maddi Varlıklara İlişkin Avanslar (Yapılmakta Olan Yatırımlar Dahil) | | - | - |
| F- Maddi Olmayan Varlıklar | | 2,803,144 | 1,463,245 |
| 1- Haklar | | - | - |
| 2- Şerefiye | | - | - |
| 3- Faaliyet Öncesi Döneme Ait Giderler | | - | - |
| 4- Araştırma ve Geliştirme Giderleri | | - | - |
| 6- Diğer Maddi Olmayan Varlıklar | | 7,787,319 | 5,612,226 |
| 7- Birikmiş İtfalar (Amortismanlar) (-) | | (4,984,175) | (4,148,981) |
| 8- Maddi Olmayan Varlıklara İlişkin Avanslar | | - | - |
| G- Gelecek Yıllara Ait Giderler ve Gelir Tahakkukları | | | |
| 1- Gelecek Yıllara Ait Giderler | | - | - |
| 2- Gelir Tahakkukları | | - | - |
| 3- Gelecek Yıllara Ait Diğer Giderler ve Gelir Tahakkukları | | - | - |
| H- Diğer Cari Olmayan Varlıklar | | | |
| 1- Efektif Yabancı Para Hesapları | | - | - |
| 2- Döviz Hesapları | | - | - |
| 3- Gelecek Yıllar İhtiyacı Stoklar | | - | - |
| 4- Peşin Ödenen Vergiler ve Fonlar | | - | - |
| 5- Ertelenmiş Vergi Varlıkları | | - | - |
| 6- Diğer Çeşitli Cari Olmayan Varlıklar | | - | - |
| 7- Diğer Cari Olmayan Varlıklar Amortismanı (-) | | - | - |
| 8- Diğer Cari Olmayan Varlıklar Karşılığı (-) | | - | - |
| II- Cari Olmayan Varlıklar Toplamı | | 5,757,186 | 4,100,716 |
| VARLIK TOPLAMI | | 449,996,924 | 205,568,932 |

Garanti Emeklilik ve Hayat Anonim Şirketi

31 Aralık 2006 Tarihi İtibarıyla Ayrıntılı Bilanço Dipnotları

(Aksi belirtilmedikçe Yeni Türk Lirası (YTL) olarak gösterilmiştir)

YÜKÜMLÜLÜKLER

III- Kısa Vadeli Yükümlülükler

| Dipnot | Bağımsız denetimden geçmiş Cari Dönem (31.12.2006) | Bağımsız denetimden geçmiş Önceki Dönem (31.12.2005) |
|---|---|---|
| A- Finansal Borçlar | 121,892 | - |
| 1- Kredi Kuruluşlarına Borçlar | - | - |
| 2- Finansal Kiralama İşlemlerinden Borçlar | 121,892 | - |
| 3- Ertelemiş Finansal Kiralama Borçlanma Maliyetleri (-) | - | - |
| 4- Uzun Vadeli Kredilerin Ana Para Taksitleri ve Faizleri | - | - |
| 5- Çıkarılmış Tahviller (Bonolar) Anapara, Taksit ve Faizleri | - | - |
| 6- Çıkarılmış Diğer Finansal Varlıklar | - | - |
| 7- Çıkarılmış Diğer Finansal Varlıklar İhraç Farkı (-) | - | - |
| 8- Diğer Finansal Borçlar (Yükümlülükler) | - | - |
| B- Esas Faaliyetlerden Borçlar | 302,249,875 | 119,114,390 |
| 1- Sigortacılık Faaliyetlerinden Borçlar | 320,796 | 223,462 |
| 2- Reasürans Faaliyetlerinden Borçlar | - | - |
| 3- Sigorta ve Reasürans Şirketlerinden Alınan Depolar | - | - |
| 4- Emeklilik Faaliyetlerinden Borçlar | 43 300,665,473 | 118,020,365 |
| 5- Diğer Esas Faaliyetlerden Borçlar | 1,263,606 | 870,563 |
| 6- Diğer Esas Faaliyetlerden Borçlar Borç Senetleri Reeskontu (-) | - | - |
| C- İlişkili Taraplara Borçlar | 3,270,997 | 1,186,459 |
| 1- Ortaklara Borçlar | 10 3,229,239 | 854,315 |
| 2- İştiraklere Borçlar | 10 33,967 | 13,493 |
| 3- Bağlı Ortaklıklara Borçlar | - | - |
| 4- Müşterek Yönetime Tabi Teşebbüslere Borçlar | - | - |
| 5- Personele Borçlar | 7,791 | 318,651 |
| 6- Diğer İlişkili Taraplara Borçlar | - | - |
| D- Diğer Borçlar | 847,586 | 951,899 |
| 1- Alınan Depozito ve Teminatlar | - | - |
| 2- Diğer Çeşitli Borçlar | 847,586 | 951,899 |
| 3- Diğer Çeşitli Borçlar Reeskontu (-) | - | - |
| E-Sigortacılık Teknik Karşılıkları | 20,803,141 | 12,292,546 |
| 1- Kazanılmamış Primler Karşılığı-Net | 17,836,205 | 10,836,262 |
| 2- Devam Eden Riskler Karşılığı-Net | - | - |
| 3- Hayat Matematik Karşılığı-Net | - | - |
| 4- Muallak Hasar ve Tazminat Karşılığı-Net | 2,966,936 | 1,456,284 |
| 5- İkramiye ve İndirimler Karşılığı-Net | - | - |
| 6- Yatırım Riski Hayat Sigortası Poliçe Sahiplerine Ait Poliçeler İçin Ayrılan Karşılık-Net | -- | - |
| 7- Diğer Teknik Karşılıklar-Net | - | - |
| F- Ödenecek Vergi ve Benzeri Diğer Yükümlülükler İle Karşılıkları | 1,561,859 | 1,233,159 |
| 1- Ödenecek Vergi ve Fonlar | 838,640 | 545,453 |
| 2- Ödenecek Sosyal Güvenlik Kesintileri | 723,219 | 687,706 |
| 3- Vadesi Geçmiş, Ertelemiş veya Taksitlendirilmiş Vergi ve Diğer Yükümlülükler | - | - |
| 4- Ödenecek Diğer Vergi ve Benzeri Yükümlülükler | - | - |
| 5- Dönem Kârı Vergi ve Diğer Yasal Yükümlülük Karşılıkları | - | - |
| 6- Dönem Kârının Peşin Ödenen Vergi ve Diğer Yükümlülükleri (-) | - | - |
| 7- Diğer Vergi ve Benzeri Yükümlülük Karşılıkları | - | - |
| G- Diğer Risklere İlişkin Karşılıklar | 2,044,444 | 970,000 |
| 1- Kıdem Tazminatı Karşılığı | - | - |
| 2- Sosyal Yardım Sandığı Varlık Açıkları Karşılığı | - | - |
| 3- Maliyet Giderleri Karşılığı | 2,044,444 | 970,000 |
| H- Gelecek Aylara Ait Gelirler ve Gider Tahakkukları | - | - |
| 1- Gelecek Aylara Ait Gelirler | - | - |
| 2- Gider Tahakkukları | - | - |
| 3- Gelecek Aylara Ait Diğer Gelirler ve Gider Tahakkukları | - | - |
| I- Diğer Kısa Vadeli Yükümlülükler | - | - |
| 1- Ertelemiş Vergi Yükümlülüğü | - | - |
| 2- Sayım ve Tesellüm Fazlalıkları | - | - |
| 3- Diğer Çeşitli Kısa Vadeli Yükümlülükler | - | - |
| III- Kısa Vadeli Yükümlülükler Toplamı | 330,899,794 | 135,748,453 |

Garanti Emeklilik ve Hayat Anonim Şirketi

31 Aralık 2006 Tarihi İtibarıyla Ayrıntılı Bilanço Dipnotları

(Aksi belirtilmedikçe Yeni Türk Lirası (YTL) olarak gösterilmiştir)

| YÜKÜMLÜLÜKLER | | Bağımsız denetimden geçmiş | Bağımsız denetimden geçmiş |
|--|--------|----------------------------|----------------------------|
| IV- Uzun Vadeli Yükümlülükler | Dipnot | Cari Dönem (31.12.2006) | Önceki Dönem (31.12.2005) |
| A- Finansal Borçlar | | - | - |
| 1- Kredi Kuruluşlarına Borçlar | | - | - |
| 2- Finansal Kiralama İşlemlerinden Borçlar | | - | - |
| 3- Ertelenmiş Finansal Kiralama Borçlanma Maliyetleri (-) | | - | - |
| 4- Çıkarılmış Tahviller | | - | - |
| 5- Çıkarılmış Diğer Finansal Varlıklar | | - | - |
| 6- Çıkarılmış Diğer Finansal Varlıklar İhraç Farkı (-) | | - | - |
| 7- Diğer Finansal Borçlar (Yükümlülükler) | | - | - |
| B- Esas Faaliyetlerden Borçlar | | - | - |
| 1- Sigortacılık Faaliyetlerinden Borçlar | | - | - |
| 2- Reasürans Faaliyetlerinden Borçlar | | - | - |
| 3- Sigorta ve Reasürans Şirketlerinden Alınan Depolar | | - | - |
| 4- Emeklilik Faaliyetlerinden Borçlar | | - | - |
| 5- Diğer Esas Faaliyetlerden Borçlar | | - | - |
| 6- Diğer Esas Faaliyetlerden Borçlar Borç Senetleri Reeskontu (-) | | - | - |
| C- İlişkili Taraplara Borçlar | | - | - |
| 1- Ortaklara Borçlar | | - | - |
| 2- İştiraklere Borçlar | | - | - |
| 3- Bağlı Ortaklıklara Borçlar | | - | - |
| 4- Müşterek Yönetime Tabi Teşebbüslere Borçlar | | - | - |
| 5- Personele Borçlar | | - | - |
| 6- Diğer İlişkili Taraplara Borçlar | | - | - |
| D- Diğer Borçlar | | - | - |
| 1- Alınan Depozito ve Teminatlar | | - | - |
| 2- Diğer Çeşitli Borçlar | | - | - |
| 3- Diğer Çeşitli Borçlar Reeskontu | | - | - |
| E- Sigortacılık Teknik Karşılıkları | | 68,841,586 | 52,044,270 |
| 1- Kazanılmamış Primler Karşılığı-Net | | - | - |
| 2- Devam Eden Riskler Karşılığı-Net | | - | - |
| 3- Hayat Matematik Karşılığı-Net | 20 | 68,841,586 | 52,044,270 |
| 4- Muallak Hasar ve Tazminat Karşılığı-Net | | - | - |
| 5- İkramiye ve İndirimler Karşılığı-Net | | - | - |
| 6-Yatırım Riski Hayat Sigortası Poliçe Sahiplerine Ait Poliçeler İçin Ayrılan Karşılık-Net | | -- | -- |
| 7- Diğer Teknik Karşılıklar-Net | | - | - |
| G- Diğer Yükümlülükler ve Karşılıkları | | - | - |
| 1- Ödenecek Diğer Yükümlülükler | | - | - |
| 2- Vadesi Geçmiş, Ertelenmiş veya Taksitlendirilmiş Vergi ve Diğer Yükümlülükler | | -- | -- |
| 3-Diğer Borç ve Gider Karşılıkları | | - | - |
| F- Diğer Risklere İlişkin Karşılıkları | | 1,439,740 | 1,027,145 |
| 1- Kıdem Tazminatı Karşılığı | 11.14 | 1,439,740 | 1,027,145 |
| 2- Sosyal yardım sandığı Varlık Açıkları Karşılığı | | - | - |
| H- Gelecek Yıllara Ait Gelirler ve Gider Tahakkukları | | - | - |
| 1- Gelecek Yıllara Ait Gelirler | | - | - |
| 2- Gider Tahakkukları | | - | - |
| 3- Gelecek Yıllara Ait Diğer Gelirler ve Gider Tahakkukları | | - | - |
| I- Diğer Uzun Vadeli Yükümlülükler | | - | - |
| 1- Ertelenmiş Vergi Yükümlülüğü | | - | - |
| 2- Diğer Uzun Vadeli Yükümlülükler | | - | - |
| IV- Uzun Vadeli Yükümlülükler Toplamı | | 70,281,326 | 53,071,415 |

Garanti Emeklilik ve Hayat Anonim Şirketi

31 Aralık 2006 Tarihi İtibarıyla Ayrıntılı Bilanço Dipnotları

(Aksi belirtilmedikçe Yeni Türk Lirası (YTL) olarak gösterilmiştir)

| ÖZSERMAYE | | Bağımsız denetimden geçmiş | Bağımsız denetimden geçmiş |
|--|--------|----------------------------|----------------------------|
| V- Özsermaye | Dipnot | Cari Dönem (31.12.2006) | Önceki Dönem (31.12.2005) |
| A- Ödenmiş Sermaye | | 53,084,445 | 61,765,362 |
| 1- (Nominal) Sermaye | 2 | 50,000,000 | 50,000,000 |
| 2- Ödenmemiş Sermaye (-) | 5 | - | (12,000,000) |
| 3- Sermaye Düzeltmesi Olumlu Farkları | | 3,084,445 | 23,765,362 |
| 4- Sermaye Düzeltmesi Olumsuz Farkları (-) | | - | - |
| B- Sermaye Yedekleri | | | |
| 1- Hisse Senedi İhraç Primleri | | - | - |
| 2- Hisse Senedi İptal Kârları | | - | - |
| 3- Sermayeye Eklenecek Satış Kârları | | - | - |
| 4- Yabancı Para Çevirim Farkları | | - | - |
| 5- Diğer Sermaye Yedekleri | | - | - |
| C- Kâr Yedekleri | | 450,936 | 4,284,063 |
| 1- Yasal Yedekler | | - | 2,530,486 |
| 2- Statü Yedekleri | | - | - |
| 3- Olağanüstü Yedekler | | - | 1,571,550 |
| 4- Özel Fonlar (Yedekler) | | - | - |
| 5- Finansal Varlıkların Değerlemesi | 34 | 450,936 | 182,027 |
| 6- Diğer Kâr Yedekleri | | - | - |
| D- Geçmiş Yıllar Kârları | | | |
| 1- Geçmiş Yıllar Kârları | | - | - |
| E-Geçmiş Yıllar Zararları (-) | | (24,517,408) | (42,255,886) |
| 1- Geçmiş Yıllar Zararları | | (24,517,408) | (42,255,886) |
| F-Dönem Net Kâr | | 19,797,831 | (7,044,475) |
| 1- Dönem Net Kârı | | 19,797,831 | - |
| 2- Dönem Net Zararı (-) | | - | (7,044,475) |
| Özsermaye Toplamı | | 48,815,804 | 16,749,064 |
| ÖZSERMAYE VE YÜKÜMLÜLÜKLER TOPLAMI | | 449,996,924 | 205,568,932 |

Garanti Emeklilik ve Hayat Anonim Şirketi

31 Aralık 2006 Tarihinde Sona Eren Hesap Dönemine Ait Solo Gelir Tabloları

(Aksi belirtilmedikçe Yeni Türk Lirası (YTL) olarak gösterilmiştir)

| I-TEKNİK BÖLÜM | Dipnot | Bağımsız denetimden geçmiş Cari Dönem (31.12.2006) | Bağımsız denetimden geçmiş Önceki Dönem (31.12.2005) |
|--|--------|---|---|
| A- Hayat Dışı Teknik Gelir | | 286 | - |
| 1- Kazanılmış Primler (Reasürör Payı Düşülmüş Olarak) | | 286 | - |
| 1.1- Yazılan Primler (Reasürör Payı Düşülmüş Olarak) | | 2,758 | - |
| 1.2- Kazanılmamış Primler Karşılığında Değişim (Reasürör Payı ve Devreden Kısım Düşülmüş Olarak) | | (2,472) | - |
| 1.3- Devam Eden Riskler Karşılığında Değişim (Reasürör Payı ve Devreden Kısım Düşülmüş Olarak) | | -- | - |
| 2- Teknik Olmayan Bölümden Aktarılan Yatırım Gelirleri | | - | - |
| 3- Diğer Teknik Gelirler (Reasürör Payı Düşülmüş Olarak) | | - | - |
| B- Hayat Dışı Teknik Gider | | (69) | - |
| 1- Gerçekleşen Hasarlar (Reasürör Payı Düşülmüş Olarak) | | - | - |
| 1.1- Ödenen Hasarlar (Reasürör Payı Düşülmüş Olarak) | | - | - |
| 1.2- Muallak Hasarlar Karşılığında Değişim (Reasürör Payı ve Devreden Kısım Düşülmüş Olarak) | | - | - |
| 2- İkramiye ve İndirimler Karşılığında Değişim (Reasürör Payı ve Devreden Kısım Düşülmüş Olarak) | | - | - |
| 3- Diğer Teknik Karşılıklarda Değişim (Reasürör Payı ve Devreden Kısım Düşülmüş Olarak) | | - | - |
| 4- Faaliyet Giderleri | | (69) | - |
| C- Teknik Bölüm Dengesi- Hayat Dışı (A + B) | | 217 | - |
| D- Hayat Teknik Gelir | | 95,713,109 | 48,232,123 |
| 1- Kazanılmış Primler (Reasürör Payı Düşülmüş Olarak) | | 88,477,111 | 47,225,054 |
| 1.1- Yazılan Primler (Reasürör payı Düşülmüş Olarak) | | 95,474,581 | 52,335,298 |
| 1.2- Kazanılmamış Primler Karşılığında Değişim (Reasürör Payı ve Devreden Kısım Düşülmüş Olarak) | 45 | (6,997,470) | (5,110,244) |
| 1.3- Devam Eden Riskler Karşılığında Değişim (Reasürör Payı ve Devreden Kısım Düşülmüş Olarak) | | - | - |
| 2- Hayat Branşı Yatırım Geliri | | 7,032,564 | 1,007,069 |
| 3- Yatırımlardaki Gerçekleşmemiş Kârlar | | - | - |
| 4- Diğer Teknik Gelirler (Reasürör Payı Düşülmüş Olarak) | | 203,434 | - |
| E- Hayat Teknik Gider | | (73,090,509) | (55,975,619) |
| 1- Gerçekleşen Hasarlar (Reasürör Payı Düşülmüş Olarak) | | (25,182,597) | (10,513,863) |
| 1.1- Ödenen Tazminatlar (Reasürör Payı Düşülmüş Olarak) | | (23,671,945) | (9,846,045) |
| 1.2- Muallak Tazminatlar Karşılığında Değişim (Reasürör Payı ve Devreden Kısım Düşülmüş Olarak) | 45 | (1,510,652) | (667,818) |
| 2- İkramiye ve İndirimler Karşılığında Değişim (Reasürör Payı ve Devreden Kısım Düşülmüş Olarak) | | - | - |
| 3- Hayat Matematik Karşılığında Değişim (Reasürör Payı ve Devreden Kısım Düşülmüş Olarak) | 45 | (17,763,126) | (11,062,482) |
| 4- Yatırım Riski Hayat Sigortası Poliçe Sahiplerine Ait Poliçeler İçin Ayrılan Karşılıklarda Değişim (Reasürör Payı ve Devreden Kısım Düşülmüş Olarak) | | - | - |
| 5- Diğer Teknik Karşılıklarda Değişim (Reasürör Payı ve Devreden Kısım Düşülmüş Olarak) | | - | - |
| 6- Faaliyet Giderleri | | (22,776,524) | (34,366,757) |
| 7- Yatırım Giderler | | (1,289,704) | (32,517) |
| 8- Yatırımlardaki Gerçekleşmemiş Zararlar | | - | - |
| 9- Teknik Olmayan Bölüme Aktarılan Yatırım Gelirleri | | (6,078,557) | - |
| F- Teknik Bölüm Dengesi- Hayat (D + E) | | 22,622,600 | (7,743,496) |
| G- Emeklilik Teknik Gelir | | 17,231,901 | 4,640,542 |
| 1- Fon İşletim Gelirleri | | 3,960,611 | 1,324,613 |
| 2- Yönetim Gideri Kesintisi | | 5,089,397 | 2,121,557 |
| 3- Giriş Aidatı Gelirleri | | 8,158,093 | 1,194,133 |
| 4- Ara Verme Halinde Yönetim Gideri Kesintisi | | - | - |
| 5- Özel Hizmet Gideri Kesintisi | | - | - |
| 6- Sermaye Tahsis Avansı Değer Artış Gelirleri | | 20,904 | 239 |
| 7- Diğer Teknik Gelirler | | 2,896 | - |
| H- Emeklilik Teknik Gideri | | (32,434,834) | (7,836,841) |
| 1- Fon İşletim Giderleri | | (916,543) | (614,572) |
| 2- Sermaye Tahsis Avansları Değer Azalış Giderleri | | - | - |
| 3- Faaliyet Giderleri | | (29,910,797) | (6,883,589) |
| 4- Diğer Teknik Giderler | | (1,607,494) | (338,680) |
| I- Teknik Bölüm Dengesi- Emeklilik (G + H) | | (15,202,933) | (3,196,299) |

Garanti Emeklilik ve Hayat Anonim Şirketi

31 Aralık 2006 Tarihinde Sona Eren Hesap Dönemine Ait Solo Gelir Tabloları

(Aksi belirtilmedikçe Yeni Türk Lirası (YTL) olarak gösterilmiştir)

| II-TEKNİK OLMAYAN BÖLÜM | Dipnot | Bağımsız denetimden geçmiş Cari Dönem (31.12.2006) | Bağımsız denetimden geçmiş Önceki Dönem (31.12.2005) |
|---|--------|---|---|
| C-Teknik Bölüm Dengesi-Hayat Dışı | | 217 | - |
| F- Teknik Bölüm Dengesi-Hayat | | 22,622,600 | (7,743,496) |
| I-Teknik Bölüm Dengesi-Emeklilik | | (15,202,933) | (3,196,299) |
| J- Genel Teknik Bölüm Dengesi (C+F+I) | | 7,419,884 | (10,939,795) |
| K- Yatırım Gelirleri | | 14,896,065 | 7,971,672 |
| 1- Finansal Yatırımlardan Elde Edilen Gelirler | | 4,097,260 | 467,142 |
| 2- Finansal Yatırımların Nakde Çevrilmesinden Elde Edilen Kârlar | | 3,689,117 | 3,549,580 |
| 3- Finansal Yatırımların Değerlemesi | | 1,031,131 | 3,954,950 |
| 4- Kambiyo Kârları | | - | - |
| 5- İştiraklerden Gelirler | | - | - |
| 6- Bağlı Ortaklıklar ve Müşterek Yönetime Tabi Teşebbüslerden Gelirler | | - | - |
| 7- Arazi, Arsa ile Binalardan Elde Edilen Gelirler | | - | - |
| 8- Türev Ürünlerden Elde Edilen Gelirler | | - | - |
| 9- Diğer Yatırımlar | | - | - |
| 10- Hayat Teknik Bölümünden Aktarılan Yatırım Gelirleri | | 6,078,557 | - |
| L- Yatırım Giderleri | | (1,589,986) | (2,402,909) |
| 1- Yatırım Yönetim Giderleri-Faiz Dahil | | - | - |
| 2- Yatırımlar Değer Azalışları | | - | - |
| 3- Yatırımların Nakde Çevrilmesi Sonucunda Oluşan Zararlar | | - | - |
| 4- Hayat Dışı Teknik Bölümüne Aktarılan Yatırım Gelirleri | | - | - |
| 5- Türev Ürünler Sonucunda Oluşan Zararlar | | - | - |
| 6- Kambiyo Zararları | | (154,919) | (964,479) |
| 7- Amortisman Giderleri | 44 | (1,435,067) | (1,438,430) |
| 8- Diğer Yatırım Giderleri | | - | - |
| M- Diğer Faaliyetlerden ve Olağandışı Faaliyetlerden Gelir ve Kârlar ile Gider ve Zararlar | | (928,132) | (1,673,443) |
| 1- Karşılıklar Hesabı | 45 | (756,045) | (1,694,598) |
| 2- Reeskont Hesabı | | - | - |
| 3- Zorunlu Deprem Sigortası Hesabı | | - | - |
| 4- Enflasyon Düzeltmesi Hesabı | | - | - |
| 5- Ertelenmiş Vergi Varlığı Hesabı | | - | - |
| 6- Ertelenmiş Vergi Yükümlülüğü Gideri | | - | - |
| 7- Diğer Gelir ve Kârlar | | 374,199 | 21,155 |
| 8- Diğer Gider ve Zararlar | | (546,286) | - |
| 9- Önceki Yıl Gelir ve Kârları | | - | - |
| 10- Önceki Yıl Gider ve Zararları | | - | - |
| N- Dönem Net Kârı veya Zararı | | 19,797,831 | (7,044,475) |
| 1- Dönem Kârı ve Zararı | | - | - |
| 2- Dönem Kârı Vergi ve Diğer Yasal Yükümlülük Karşılıkları | | - | - |
| 3- Dönem Net Kâr veya Zararı | | 19,797,831 | (7,044,475) |
| 4- Enflasyon Düzeltme Hesabı | | - | - |

Garanti Emeklilik ve Hayat Anonim Şirketi

31 Aralık 2006 Tarihinde Sona Eren Hesap Dönemine Ait Solo Özkaynak Değişim Tablosu

(Aksi belirtilmedikçe Yeni Türk Lirası (YTL) olarak gösterilmiştir)

| Dipnot | Sermaye | İşletmenin kendi hisse senetleri (-) | Öz sermaye | | Yabancı | | Diğer | Net | Geçmiş | Toplam |
|--|------------|--------------------------------------|-------------|--------------|-----------|-------------|--|--------------|------------|--------|
| | | | Varlıklarda | Enflasyon | Para | Statü | | | | |
| | | Artışı | Farkları | Düzeltilmesi | Çevrim | Yasal | Yedekler ve dağıtılmamış kârlar (veya zararları) | Kârı | Yıllar | |
| CARI DÖNEM | | | | | | | | | | |
| I-Önceki Dönem Sonu Bakiyesi (31.12.2005) | 50,000,000 | (12,000,000) | 182,027 | 23,765,362 | 2,530,486 | 1,571,550 | - | (49,300,361) | 16,749,064 | |
| A- Sermaye artırım | - | - | - | - | - | - | - | - | - | - |
| 1- Nakit | 5 | 12,000,000 | - | - | - | - | - | - | 12,000,000 | - |
| 2- İç kaynaklardan | - | - | - | - | - | - | - | - | - | - |
| B- İşletmenin aldığı kendi hisse senetleri | - | - | - | - | - | - | - | - | - | - |
| C- Gelir tablosunda yer | - | - | - | - | - | - | - | - | - | - |
| alınan kazanç ve kayıplar | - | - | - | - | - | - | - | - | - | - |
| D- Varlıklarda Değer Artışı | 34 | 268,909 | - | - | - | - | - | - | 268,909 | - |
| E- Yabancı para çevrim farkları | - | - | - | - | - | - | - | - | - | - |
| F- Diğer kazanç ve kayıplar | - | - | - | - | - | - | - | - | - | - |
| G- Enflasyon düzeltme farkları | 40 | - | - | (20,680,917) | - | (2,530,486) | (1,571,550) | 24,782,953 | - | - |
| H- Dönem net kâr | - | - | - | - | - | - | 19,797,831 | - | 19,797,831 | - |
| I-Dağıtılan Temettü | - | - | - | - | - | - | - | - | - | - |
| II- Dönem Sonu Bakiyesi | 50,000,000 | - | 450,936 | 3,084,445 | - | - | 19,797,831 | (24,517,408) | 48,815,804 | |
| (31.12.2006) | | | | | | | | | | |
| (I+ A+B+C+D+E+F+G+H+I) | | | | | | | | | | |

Garanti Emeklilik ve Hayat Anonim Şirketi

31 Aralık 2006 Tarihinde Sona Eren Hesap Dönemine Ait Solo Kâr Dağıtım Tablosu

(Aksi belirtilmedikçe Yeni Türk Lirası (YTL) olarak gösterilmiştir)

| | Dipnot | Cari Dönem (31.12.2006) |
|---|--------|----------------------------|
| I. DÖNEM KÂRININ DAĞITIMI | | |
| 1.1. DÖNEM KÂRI | | 19,797,831 |
| 1.2. ÖDENECEK VERGİ VE YASAL YÜKÜMLÜLÜKLER | | - |
| 1.2.1. Kurumlar Vergisi (Gelir Vergisi) | | - |
| 1.2.2. Gelir Vergisi Kesintisi | | - |
| 1.2.3. Diğer Vergi ve Yasal Yükümlülükler | | - |
| A NET DÖNEM KÂRI (1.1-1.2) | | 19,797,831 |
| 1.3. GEÇMİŞ DÖNEMLER ZARARI (-) | | (24,517,408) |
| 1.4. BİRİNCİ TERTİP YASAL AKÇE | | - |
| 1.5. ŞİRKETTE BIRAKILMASI VE TASARRUFU ZORUNLU YASAL FONLAR (-) | | - |
| B DAĞITILABİLİR NET DÖNEM KÂRI [(A)-(1.3 + 1.4 + 1.5)] | | (4,719,577) |
| 1.6. ORTAKLARA BİRİNCİ TEMETTÜ (-) | | - |
| 1.6.1. Hisse Senedi Sahiplerine | | - |
| 1.6.2. İmtiyazlı Hisse Senedi Sahiplerine | | - |
| 1.6.3. Katılma İntifa Senedi Sahiplerine | | - |
| 1.6.4. Kâra İştirakli Tahvil Sahiplerine | | - |
| 1.6.5. Kâr ve Zarar Ortaklığı Belgesi Sahiplerine | | - |
| 1.7. PERSONELE TEMETTÜ (-) | | - |
| 1.8. YÖNETİM KURULUNA TEMETTÜ (-) | | - |
| 1.9. ORTAKLARA İKİNCİ TEMETTÜ (-) | | - |
| 1.9.1. Hisse Senedi Sahiplerine | | - |
| 1.9.2. İmtiyazlı Hisse Senedi Sahiplerine | | - |
| 1.9.3. Katılma İntifa Senedi Sahiplerine | | - |
| 1.9.4. Kâra İştirakli Tahvil Sahiplerine | | - |
| 1.9.5. Kâr ve Zarar Ortaklığı Belgesi Sahiplerine | | - |
| 1.10. İKİNCİ TERTİP YASAL YEDEK AKÇE (-) | | - |
| 1.11. STATÜ YEDEKLERİ (-) | | - |
| 1.12. OLAĞANÜSTÜ YEDEKLER | | - |
| 1.13. DİĞER YEDEKLER | | - |
| 1.14. ÖZEL FONLAR | | - |
| II. YEDEKLERDEN DAĞITIM | | |
| 2.1. DAĞITILAN YEDEKLER | | - |
| 2.2. İKİNCİ TERTİP YASAL YEDEKLER (-) | | - |
| 2.3. ORTAKLARA PAY (-) | | - |
| 2.3.1. Hisse Senedi Sahiplerine | | - |
| 2.3.2. İmtiyazlı Hisse Senedi Sahiplerine | | - |
| 2.3.3. Katılma İntifa Senedi Sahiplerine | | - |
| 2.3.4. Kâra İştirakli Tahvil Sahiplerine | | - |
| 2.3.5. Kâr ve Zarar Ortaklığı Belgesi Sahiplerine | | - |
| 2.4. PERSONELE PAY (-) | | - |
| 2.5. YÖNETİM KURULUNA PAY (-) | | - |
| III. HİSSE BAŞINA KÂR | | |
| 3.1. HİSSE SENEDİ SAHİPLERİNE | | - |
| 3.2. HİSSE SENEDİ SAHİPLERİNE (%) | | - |
| 3.3. İMTİYAZLI HİSSE SENEDİ SAHİPLERİNE | | - |
| 3.4. İMTİYAZLI HİSSE SENEDİ SAHİPLERİNE (%) | | - |
| IV. HİSSE BAŞINA TEMETTÜ | | |
| 4.1. HİSSE SENEDİ SAHİPLERİNE | | - |
| 4.2. HİSSE SENEDİ SAHİPLERİNE (%) | | - |
| 4.3. İMTİYAZLI HİSSE SENEDİ SAHİPLERİNE | | - |

Garanti Emeklilik ve Hayat Anonim Şirketi

31 Aralık 2006 Tarihi İtibarıyla Ayrıntılı Bilanço Dipnotları

(Aksi belirtilmedikçe Yeni Türk Lirası (YTL) olarak gösterilmiştir)

1) İşletmenin fiili faaliyet konusu

Garanti Emeklilik ve Hayat Anonim Şirketi ("Şirket"), "AGF Garanti Hayat Sigorta Anonim Şirketi" adıyla, 24 Temmuz 1992 tarihinde 10,000 YTL başlangıç sermayesi ile kurulmuştur. Şirket'in unvanı 18 Mayıs 1999 tarihinde "Garanti Hayat Sigorta AŞ" olarak değiştirilmiştir. Şirket'in 4632 sayılı Bireysel Emeklilik Tasarruf ve Yatırım Sistemi Kanununun Geçici 1. maddesinin 2. fıkrası uyarınca hayat sigorta şirketinden emeklilik şirketine dönüşüm için yapmış olduğu izin başvurusunu takiben 14 Kasım 2002 tarihinde yaptığı başvuru ve T.C. Başbakanlık Hazine Müsteşarlığı'nın 18 Aralık 2002 tarihli onayıyla emeklilik şirketine dönüşüm izni kabul edilmiştir.

T.C. Başbakanlık Hazine Müsteşarlığı'nın iznini takiben, Şirket'in unvanı 15 Ocak 2003 tarihli Türkiye Ticaret Sicili Gazetesi'nde yayımlandığı şekliyle önce "Garanti Emeklilik Anonim Şirketi" daha sonra 25 Mart 2003'de yayımlandığı şekliyle "Garanti Emeklilik ve Hayat AŞ" olarak değiştirilmiştir. Şirket'in iktisadi amacı bireysel emekliliğe yönelik sözleşmeler ile can sigortaları yapmak ve konuyla ilgili branşlarda faaliyet göstermek olarak belirlenmiştir. 1 Temmuz 2006 tarihinden itibaren Şirket esas mukavelesine uygun olarak ferdi kaza branşında da faaliyet göstermeye başlamıştır.

Şirket, 28 Haziran 2003 tarihinde alınan yönetim kurulu kararına ve Sermaye Piyasası Kurulu'ndan alınan izine istinaden 6 adet emeklilik yatırım fonu kurmuştur. Söz konusu fonlar Garanti Portföy Yönetimi AŞ ("Yönetici") tarafından yönetilmekte olup ilgili Fon Portföy Yönetim Hizmet Sözleşmesi, 14 Ağustos 2003 tarihinde taraflar arasında imzalanmıştır. Şirket, kuruluş aşamasında fonlara toplam 2,150,000 YTL tutarında sermaye avansı tahsis etmiştir.

Şirket, 25 Ocak 2004 tarihinde alınan yönetim kurulu kararına ve Sermaye Piyasası Kurulu'ndan alınan izine istinaden 1 adet yeni emeklilik yatırım fonu kurmuştur. Söz konusu fon Garanti Portföy Yönetimi AŞ ("Yönetici") tarafından yönetilmekte olup ilgili Fon Portföy Yönetim Hizmet Sözleşmesi, 6 Haziran 2004 tarihinde taraflar arasında imzalanmıştır. Şirket, kuruluş aşamasında fona toplam 10,000 YTL tutarında sermaye avansı tahsis etmiştir.

Şirket, 26 Ocak 2005 tarihinde alınan yönetim kurulu kararına ve Sermaye Piyasası Kurulu'ndan alınan izine istinaden 3 adet grupta yönelik yeni emeklilik yatırım fonu kurmuştur. Söz konusu fonlar Garanti Portföy Yönetimi AŞ ("Yönetici") tarafından yönetilmekte olup ilgili Fon Portföy Yönetim Hizmet Sözleşmesi, bir adet fon için 20 Mayıs 2005 ve diğer iki adet fon için 6 Temmuz 2005 tarihinde taraflar arasında imzalanmıştır. Şirket, kuruluş aşamasında fonlara toplam 150,000 YTL tutarında sermaye avansı tahsis etmiştir.

Şirket, 27 Nisan 2005 tarihinde alınan yönetim kurulu kararına ve Sermaye Piyasası Kurulu'ndan alınan izine istinaden 1 adet yeni emeklilik yatırım fonu kurmuştur. Söz konusu fon Deniz Portföy Yönetimi AŞ ("Yönetici") tarafından yönetilmekte olup ilgili Fon Portföy Yönetim Hizmet Sözleşmesi 20 Mayıs 2005 tarihinde taraflar arasında imzalanmıştır. Şirket, kuruluş aşamasında fona toplam 10,000 YTL tutarında sermaye avansı tahsis etmiştir.

Garanti Emeklilik ve Hayat Anonim Şirketi

31 Aralık 2006 Tarihi İtibarıyla Ayrıntılı Bilanço Dipnotları

(Aksi belirtilmedikçe Yeni Türk Lirası (YTL) olarak gösterilmiştir)

22 Kasım 2006 tarihinde alınan yönetim kurulu kararı ile 100,000,000 YTL fon büyüklüğüne sahip Garanti Emeklilik ve Hayat AŞ Altın Emeklilik Yatırım Fonu kurulmasına ve bu fona 100,000 YTL avans tahsis edilmesine karar verilmiştir.

Şirketin 31 Aralık 2006 tarihi itibarıyla toplam on bir adet fonu bulunmaktadır.

1 Temmuz 2006 tarihinden itibaren Şirket Esas Mukavelesine uygun olarak ferdi kaza branşında da faaliyet göstermeye başlamıştır.

Şirket'in Ticaret unvanı:

Garanti Emeklilik ve Hayat Anonim Şirketi

Şirket'in Genel Müdürlüğü'nün Adresi:

Mete Cad. No:32 Taksim İstanbul

Şirket'in elektronik site adresi:

www.garantiemeklilik.com.tr

Raporlama Dönemi:

1 Ocak 2006-31 Aralık 2006

2) Sermayenin %10 ve daha fazlasına sahip ortaklar

| Adı | Pay Oranı | Pay Tutarı |
|--|-----------|------------|
| Türkiye Garanti Bankası Anonim Şirketi | %99.91 | 49,956,190 |

Şirket'in ana ortağı Türkiye Garanti Bankası Anonim Şirketi tarafından Şirket'le ilgili olarak bireysel emeklilik ve hayat sigortası sektöründeki muhtemel ortaklık, işbirliği, alım ve satım ve diğer stratejik imkanların değerlendirilmesi gibi olasılıkların tespiti ve değerlendirilmesi amacıyla danışmanlık şirketi Watson Wyatt Limited şirketi görevlendirilmiş olup rapor tarihi itibarıyla konuyla ilgili süreç devam etmektedir.

3) Sermayeyi temsil eden hisse senetlerine tanınan imtiyazlar (Hisse senetleri tertipleri ve imtiyaz türleri itibarıyla ayrı ayrı)

Yoktur.

4) Kayıt sermayeli ortaklıklarda kayıt sermaye tutarı

Yoktur.

Garanti Emeklilik ve Hayat Anonim Şirketi

31 Aralık 2006 Tarihi İtibarıyla Ayrıntılı Bilanço Dipnotları

(Aksi belirtilmedikçe Yeni Türk Lirası (YTL) olarak gösterilmiştir)

5) Yıl içinde yapılan sermaye artırımları ve kaynakları

| Artırım Tarihi | Artırım Tutarı | Nakit | Yedekler |
|----------------|----------------|------------|----------|
| 16 Şubat 2006 | 12,000,000 | 12,000,000 | - |

6) Yıl içinde ihraç edilen hisse senedi dışındaki menkul kıymetler

Yoktur.

7) Yıl içinde itfa edilen borçlanmayı temsil eden menkul kıymetler

Yoktur.

8) Cari dönemde duran varlık hareketleri:

a) Satın alınan, imal veya inşa edilen duran varlıkların maliyeti

Dönem içerisinde satın alınan duran varlıkların maliyeti 2,982,979 YTL (31 Aralık 2005: 1,907,639 YTL) tutarındadır.

b) Satılan veya hurdaya ayrılan maddi duran varlık maliyeti

Dönem içerisinde satılan maddi duran varlık maliyetleri 168,956 YTL (31 Aralık 2005: 14,480 YTL) tutarındadır.

c) Cari dönemde ortaya çıkan değerlendirme artışları

• Varlık maliyetlerinde (+): Yoktur.

• Birikmiş amortismanlarda (-): Yoktur.

d) Yapılmakta olan yatırımların niteliği, toplam tutarı, başlangıç ve bitiş tarihi ve tamamlama derecesi

Yoktur.

9) Cari ve gelecek dönemlerde yararlanılacak yatırım indiriminin toplam tutarı:

Yoktur.

Garanti Emeklilik ve Hayat Anonim Şirketi

31 Aralık 2006 Tarihi İtibarıyla Ayrıntılı Bilanço Dipnotları

(Aksi belirtilmedikçe Yeni Türk Lirası (YTL) olarak gösterilmiştir)

10) İşletmenin ortaklar, iştirakler ve bağlı ortaklıklarla olan alacak-borç ilişkisi:

| | Cari Dönem (31 Aralık 2006) | | | | Önceki Dönem (31 Aralık 2005) | | | |
|----------------|--------------------------------|----------------|---------|----------------|----------------------------------|----------------|---------|----------------|
| | Alacaklar | | Borçlar | | Alacaklar | | Borçlar | |
| | Ticari | Ticari Olmayan | Ticari | Ticari Olmayan | Ticari | Ticari Olmayan | Ticari | Ticari Olmayan |
| Ortaklar | 391,139 | 4,870 | - | 3,229,239 | 148,561 | - | 764,558 | 89,757 |
| Bağlı Ortaklık | - | - | - | - | - | - | - | - |
| İştirakler | - | - | 33,967 | - | - | - | 13,493 | - |

11) Stoklar ve diğer bilanço kalemlerinde uygulanan değerlendirme, envanter ve amortisman ayırma yöntemleri, bunlarda ve diğer muhasebe politikalarında önceki dönemlere göre yapılan değişiklikler, bu değişikliklerin parasal etkileri ve işletmenin sürekliliği ile dönemsellik varsayımlarını değiştirecek muhtemel gelişmeler ve bunların gerekçeleri

11.1. Finansal tabloların hazırlanması

T.C. Başbakanlık Hazine Müsteşarlığı ("Hazine Müsteşarlığı") tarafından, 30 Aralık 2004 tarih ve 25686 sayılı Resmi Gazete'de yayımlanan Sigortacılık Hesap Planı ve İzahnamesi Hakkında Tebliğ (Sigortacılık Muhasebe Sistemi Tebliğ No:1) 1 Ocak 2005 tarihinde yürürlüğe girmiş olup, Şirket, 1 Ocak 2005 tarihinden başlamak üzere mali tablolarını söz konusu tebliğ içerisinde yer alan Sigortacılık Hesap Planı uyarınca düzenlemiştir.

Hazine Müsteşarlığı 13 Mayıs 2005 tarih ve 23847 sayılı yazısında, hesap planının yeni yürürlüğe girmesi dolayısıyla 2005 yılı için nakit akım tablosu, özsermaye değişim tablosu ve kâr dağıtım tablosunun düzenlenmesi gerekmeyeceği bildirilmiş dolayısıyla Şirket, 31 Aralık 2005 tarihi itibarıyla söz konusu mali tabloları hazırlamamıştır.

Ayrıca 1 Ocak 2005 tarihinden itibaren yürürlüğe giren Sigortacılık Finansal Raporlama Standartları ("SFRS") No. 1 "Mali Tabloların Sunumu Hakkında Tebliğ" 30. maddesinde nakit akım tablosunun düzenlenmesi de SFRS No. 4 "Nakit Akım Tablosu Hakkında Tebliğ" de belirtilen hükümlerin uygulanacağı belirtilmiştir. Ancak henüz ilgili standart yürürlüğe girmediği için Şirket, 31 Aralık 2006 tarihi itibarıyla nakit akım tablosunu hazırlamamıştır.

Garanti Emeklilik ve Hayat Anonim Şirketi

31 Aralık 2006 Tarihi İtibarıyla Ayrıntılı Bilanço Dipnotları

(Aksi belirtilmedikçe Yeni Türk Lirası (YTL) olarak gösterilmiştir)

11.2. Yüksek enflasyon dönemlerinde mali tabloların düzeltilmesi

Hazine Müsteşarlığı'nın 4 Nisan 2005 tarihli ve 19387 numaralı yazılarına istinaden, 31 Aralık 2004 tarihli mali tablolarının, Sermaye Piyasası Kurulu'nun 15 Ocak 2003 tarihli ve 25290 sayılı Resmi Gazetede yayımlanarak yürürlüğe giren Seri: XI No: 25 Sayılı "Sermaye Piyasasında Muhasebe Standartları Hakkında Tebliğ" de yer alan "Yüksek Enflasyon Dönemlerinde Mali Tabloların Düzeltilmesi" ile ilgili kısımdaki hükümlere göre düzeltilerek 2005 yılı açılış mali tabloları hazırlanmıştır. Ayrıca, Hazine Müsteşarlığı'nın aynı yazısına istinaden 2005 yılında mali tabloların enflasyona göre düzeltilmesi uygulaması sona ermiş ve Şirket 2005 yılı başından itibaren mali tablolarını enflasyona göre düzeltmemiştir.

11.3. Yazılan primler

Yazılan primler, yıl içinde tanzim edilen poliçelerin yanı sıra geçmiş yıllarda tanzim edilen birikimli hayat poliçelerinin taksit tutarından, iptaller, vergiler ve reasürörlere devredilen primler düşüldükten sonra kalan tutarı ifade etmektedir.

Şirket politikası, hayat branşıyla ilgili primlerin tahsilatının gerçekleştirilememesi durumunda ihtar prosesi çalıştırıldıktan sonra cevap gelmemesi halinde öngörülen süre içinde poliçe iptalinin yapılmasını ve bu iptalin Şirket kayıtlarına yansıtılmasını öngörmüştür.

11.4. Alınan ve ödenen komisyonlar

Çıkarılan sigorta poliçelerinin satışları ile ilgili komisyon giderleri ve reasürörlerden alınan komisyon gelirleri poliçenin çıkarıldığı dönem içinde faaliyet sonuçlarına yansıtılmaktadır. Yıl içerisinde satış ile ilgili ödenecek komisyonlar primler tahsil edildikçe giderlere yansıtılmaktadır.

11.5. İkrazlar

İkrazlar, Şirket'in tasdikli hayat sigortası tarifelerine ilişkin olarak teknik esaslarda belirtilen süre boyunca (Hayat Sigortası Genel Şartlarına göre bu süre asgari 3 yıldır) prim ödemesi yapan hayat sigortalılarıyla ilgili tarifenin iştirah tablosundaki tutarların belirli bir oranı dahilinde hayat sigorta poliçesinin iadesi karşılığında verdikleri ödünç para tutarlarını ifade etmektedir.

11.6. Hayat matematik ve kâr payı karşılıkları

Hayat matematik karşılığı, aktüeryal matematik karşılıkları (sigortalıya sabit bir gelirin taahhüt edilmesi) ve kâr payı karşılıklarından oluşmakta olup, Şirket'in hayat sigortası branşında sigortalılara yükümlülüklerini göstermektedir.

Hayat matematik karşılıkları, hayat branşı ile iştigal eden sigorta şirketlerinin gelecekte vadesi geldiği zaman ödemeyi garanti ettikleri tazminatlar için ayırdıkları karşılıktır. Sigorta Murakabe Kanunu'na göre Şirket'in hayat branşı tarafından akdedilen hayat sigorta sözleşmeleri uyarınca tahsil edilen safi primlerden idare ve tahsil masrafları, ölüm (mortalite) risk primi ve komisyonlarının indirilmesi sonucu kalan tutar hayat matematik karşılığı olarak ayrılmaktadır. Matematik karşılıklarının onayı yurtdışında hazırlanan ölüm istatistikleri dikkate alınarak aktüerlerce Türk sigorta şirketleri için geçerli olan cari tablolar kullanılarak yapılmaktadır.

Garanti Emeklilik ve Hayat Anonim Şirketi

31 Aralık 2006 Tarihi İtibarıyla Ayrıntılı Bilanço Dipnotları

(Aksi belirtilmedikçe Yeni Türk Lirası (YTL) olarak gösterilmiştir)

Bu karşılıkların yatırımlara dönüşmesi sonucu elde edilen gelirler için kâr payı karşılığı ayrılmaktadır.

11.7. Muallak hasar ve tazminat karşılığı

Dönem sonu itibarıyla Şirket'e bildirim yapılmış ve inceleme safhasında olup bedeli ödenmemiş tazminat dosyalarıyla ilgili tüm yükümlülükler için ayrılan karşılıktır. Muallak hasar ve tazminat karşılığı, eksper raporlarına veya sigortalı ve eksperin ilk değerlendirmelerine uygun olarak belirlenmektedir.

27 Ocak 2004 tarihli ve 25359 sayılı Resmi Gazete'de yayımlanarak yürürlüğe giren "Sigorta ve Reasürans Şirketlerinin Kuruluş ve Çalışma Esasları Yönetmeliğinde Değişiklik Yapılmasına Dair Yönetmelik" çerçevesinde sigorta şirketlerinin 2004 yılı sonundan başlamak üzere, bilanço tarihi itibarıyla gerçekleşmiş ancak rapor edilmemiş hasar ve tazminat bedelleri için ilave muallak hasar karşılığı ayırması gerekmektedir. Bu çerçevede Şirket, 31 Aralık 2006 tarihi itibarıyla, gerçekleşmiş ancak rapor edilmemiş hasar ve tazminat bedelleri ile ilgili olarak mali tablolarında 958,700 YTL (31 Aralık 2005: 496,388 YTL) tutarında net muallak hasar karşılığı ayırmıştır.

11.8. Kazanılmamış primler karşılığı

Mali tablolarda kazanılmamış primler karşılığı, yürürlükte bulunan yıllık hayat sigortası poliçeleri ile süresi bir yılı aşan, birikim priminin de alındığı hayat sigortası poliçeleri için tahakkuk etmiş primlerden, komisyonlar ile gider payları ve varsa birikime kalan kısım düşüldükten sonra kalan tutarın gün esasına göre ertesi yıla sarkan kısmından oluşacak şekilde hesaplanmıştır.

11.9. Sigortacılık faaliyetlerinden alacaklar karşılığı

Hazine Müsteşarlığı'nca 26 Aralık 1994 tarihli ve 22153 no'lu Resmi Gazete'de yayımlanarak 1 Ocak 1995 tarihinden itibaren yürürlüğe giren Sigorta ve Reasürans Şirketleri'nin Kuruluş ve Çalışma Esasları Yönetmeliği'nin 27. maddesi uyarınca sigorta şirketleri, sigorta acenteleri ve sigortalılar nezdindeki prim alacaklarından muaccel olup da iki ay içinde tahsil edilemeyen kısmının tamamı kadar muhtemel zararlar karşılığı ayırmakla yükümlüdür.

11.10. Bireysel emeklilik işlemleri

31 Aralık 2006 tarihi itibarıyla Garanti Emeklilik ve Hayat AŞ'nin on bir adet kurulu yatırım fonu bulunmaktadır.

Bireysel emeklilik sistemi alacakları, emeklilik yatırım fonlarına yapılan sermaye avansları, fonlardan fon işletim kesintisi alacakları, emeklilik sistemine giriş aidatları ve saklayıcı şirketten alacaklardan oluşmaktadır. Şirket, fonlardan fon işletim kesintisi alacakları hesabı altında, fonların yönetiminden kaynaklanan ve aynı gün içerisinde tahsil edilemeyen fon işletim gideri kesintisi alacaklarını takip etmektedir. Şirket tarafından kurulan emeklilik yatırım fonlarına tahsis edilen avanslar, emeklilik yatırım fonlarına yapılan sermaye avansları hesabında takip edilmektedir. Şirket, kurulan emeklilik yatırım fonlarına tahsis edilen sermaye avansını değerlemeye tabi tutmamaktadır. 31 Aralık 2006 tarihi itibarıyla bu fonlar Şirket'in bilançosunda her biri 1 YKr nominal değer



Garanti Emeklilik ve Hayat Anonim Şirketi

31 Aralık 2006 Tarihi İtibarıyla Ayrıntılı Bilanço Dipnotları

(Aksi belirtilmedikçe Yeni Türk Lirası (YTL) olarak gösterilmiştir)

üzerinden gösterilmektedir. Katılımcılar adına saklayıcı şirketten fon bazında alacaklar, saklayıcı şirketten alacaklar kalemi altında sınıflandırılmaktadır. Bu tutar aynı zamanda bireysel emeklilik sistemi borçları kalemi altında satışı gerçekleşen fonlar için katılımcılara borçlar olarak gösterilmektedir.

Bireysel emeklilik sistemi borçları, önceki paragrafta açıklanan katılımcılara borçlar hesabına ek olarak katılımcılar geçici hesabı ve bireysel emeklilik araçlarına borçlardan oluşmaktadır. Katılımcılar geçici hesabı, katılımcılar adına henüz yatırıma yönlendirilmemiş paralar ile katılımcıların sistemden ayrılması veya birikimlerini başka bir şirkete aktarması durumunda, katılımcıya ait fon paylarının satışı sonrası, söz konusu satış işleminden elde edilen bedelden varsa giriş aidatı borçları ve benzeri kesintilerin yapılarak katılımcılara ödenecek veya diğer bir şirkete aktarım yapılacak tutarın izlendiği hesap kalemidir.

Fonların yönetim ve temsili ile fonlara tahsis edilen donanım, personel ve muhasebe hizmetleri karşılığı olan fon yönetim gideri kesintisi, Şirket hesaplarında gelir olarak kaydedilmekte ve Şirket ile Yönetici arasında, anlaşma dahilindeki oranlar çerçevesinde paylaşılmaktadır. Söz konusu ücretlerin tamamı Şirket'in teknik gelirleri içerisinde fon işletim gider kesintisi olarak, yöneticiye ait olan kısmı ise Şirket'in teknik giderleri içerisinde fon işletim karşılığında ödenen tutar olarak gösterilmektedir.

Katılımcıların bireysel emeklilik hesabına yapılan katkı payları üzerinden azami yüzde sekiz oranını aşmamak kaydıyla alınan gider kesintileri, yönetim gideri kesintisi hesabı altında takip edilmektedir.

Giriş aidatı gelirleri hesabında, katılımcıların bireysel emeklilik sistemine ilk kez katılması sırasında veya yeni bir bireysel emeklilik hesabı açtırması durumunda katılımcılardan emeklilik sözleşmesinin imzalandığı tarihte geçerli olan asgari ücretin aylık tutarını aşmamak kaydıyla tahakkuk eden tutar izlenmektedir.

Emeklilik yatırım fonlarına ilişkin fon portföyünün oluşturulduğu tarih ile fon paylarının satıldığı tarih arasında oluşan portföy değer değişimleri sermaye avans tahsisi faiz gelirleri olarak gelir tablosunda kaydedilmektedir.

Fonların içtüzüklerinin 4. maddesi uyarınca, fon paylarının satışa sunulmasını takip eden altı ay sonunda Şirket aktifindeki payların tamamı fonlara iade edilmemiş ise belirtilen sürenin sonunda bu payların tamamı fonlara iade edilerek bu paylara karşılık gelen tutarların fonlar tarafından Şirket'e ödenmesi gerekmektedir.

11.11. Menkul kıymetler

Hazine Müsteşarlığı'nın 3 Mart 2005 tarih ve B.02.1.HM.0.SGM.0.3.1/15 sayılı yazısı ile sigorta şirketlerinin varlık ve yükümlülüklerinin değerlendirme ve muhasebeleştirilmelerini, bu kapsamda Müsteşarlıkça yeni bir düzenleme yapıncaya kadar, Sermaye Piyasası Kurulu'nun 15 Kasım 2003 tarih mükerrer 25290 sayılı Resmi Gazete'de yayımlanarak yürürlüğe giren Sermaye Piyasasında Muhasebe Standartları Hakkında Tebliğ'de (Seri XI No:25) yer alan hükümlere göre yapmaları gerektiği belirtilmiştir.

Garanti Emeklilik ve Hayat Anonim Şirketi

31 Aralık 2006 Tarihi İtibarıyla Ayrıntılı Bilanço Dipnotları

(Aksi belirtilmedikçe Yeni Türk Lirası (YTL) olarak gösterilmiştir)

Ayrıca, sigortalıların hak ve menfaatleri aleyhine bir durum yaratmaması kaydıyla, Riski Hayat Poliçesi Sahiplerine Ait Finansal Yatırımların her biri kendi içinde; alım-satım amaçlı, satılmaya hazır ve vadeye kadar elde tutulacak finansal varlıklar olarak sınıflandırılması ve değerlendirme esaslarının da bu kapsamda Sermaye Piyasası Kurulu'nun söz konusu tebliğine göre yapılması gerektiği açıklanmıştır.

Ayrıca, satılmaya hazır menkul kıymetlerin sigortalılara ait olanlarının özsermaye altında takibi sırasında, borsa rayici ile iç verim yöntemine göre değerlendirme sonucundaki gelir farkının yalnızca şirkete ait olan kısmının (kâr payı kesinti oranı) kaydedilmesinin uygun olacağı da belirtilmiş bulunmaktadır.

Şirket kendi portföyünde bulunan menkul kıymetlerini alım satım amaçlı finansal varlıklar olarak sınıflamıştır. Alım satım amaçlı finansal varlıklar, kısa vadeli fiyat hareketlerine veya marjnlere bağlı olarak kâr etmek amacıyla portföye alınan kıymetlerdir. Kayıtlara alındıktan sonra, güvenilir bir şekilde ölçülebiliyor olması koşuluyla rayiç değerleriyle değerlendirilmektedir. Alım satım amaçlı finansal varlıklara ilişkin kâr veya zararlar ilgili dönemin gelir tablosunda gösterilmektedir.

Riski hayat poliçesi sahiplerine ait finansal varlıklar satılmaya hazır finansal varlık olarak sınıflandırılmıştır. Satılmaya hazır sınıfta yer alan varlıklar rayiç değerle değerlendirilmekte; rayiç değer ile iskonto edilmiş değer arasındaki farkın %5'i özsermaye altında, sigortalılara ait olan %95'i Sigortacılık Teknik Karşılıkları-Hayat Matematik Karşılığı hesabında muhasebeleştirilmektedir. Şirket'e ait olmayan değerlendirme farklarının %95'ine tekabül eden 2,492,700 YTL (31 Aralık 2005: 3,458,510 YTL), hayat matematik karşılıkları içerisinde gösterilmiştir.

11.12. Finansal varlıklar

Elde etme maliyeti ile mali tablolara yansıtılmıştır.

11.13. Maddi ve maddi olmayan varlıklar

Maddi ve maddi olmayan varlıklar, 1 Ocak 2005 tarihinden önce satın alınan kalemler için 31 Aralık 2004 tarihi itibarıyla enflasyonun etkilerine göre düzeltilmiş maliyet değerlerinden ve 1 Ocak 2005 tarihinden sonra alınan kalemler için satın alım maliyet değerlerinden birikmiş amortisman ve itfa payları düşülerek yansıtılır. İlgili amortisman ve itfa payları maliyet değerleri üzerinden hızlandırılmış amortisman yöntemi kullanılarak hesaplanmıştır.

Garanti Emeklilik ve Hayat Anonim Şirketi

31 Aralık 2006 Tarihi İtibarıyla Ayrıntılı Bilanço Dipnotları

(Aksi belirtilmedikçe Yeni Türk Lirası (YTL) olarak gösterilmiştir)

Maddi ve maddi olmayan varlıkların amortismanında kullanılan faydalı ömürler aşağıdaki gibidir:

| | |
|-------------------------------|----------|
| Demirbaş ve Tesisatlar | 3-10 yıl |
| Diğer maddi varlıklar | 3-10 yıl |
| Maddi olmayan duran varlıklar | 3-15 yıl |

11.14. Kıdem tazminatı karşılığı

Türk İş Kanunu'na göre, Şirket bir senesini doldurmuş olan ve istifa veya kötü davranış dışındaki sebeplerden Şirket'le ilişkisi kesilen veya hizmet yılını dolduran ve emekliliğini kazanan, askere çağrılan veya vefat eden personeli için kıdem tazminatı ödemekle yükümlüdür. Ödenecek tazminat her hizmet yılı için bir aylık maaş tutarı kadardır ve bu miktar 31 Aralık 2006 tarihi itibarıyla, 1,857.44 YTL (31 Aralık 2005: 1,727.15 YTL) ile sınırlandırılmıştır. Şirket'in 31 Aralık 2006 tarihi itibarıyla hesaplanan toplam kıdem tazminatı yükümlülüğü 1,439,740 YTL'dir (31 Aralık 2005: 1,027,145 YTL).

11.15. Yabancı para varlık ve borçları

Dövizde dayalı işlemler işlem tarihindeki geçerli kurlar esas alınarak muhasebeleştirilmiş olup, bilanço tarihi itibarıyla yabancı para cinsinden aktif ve pasif kalemler 31 Aralık 2006 tarihli T.C. Merkez Bankası (TCMB) döviz alış kurları ile değerlendirilmiştir. Yalnızca hayat matematik karşılıkları poliçeler üzerinde belirtildiği üzere TCMB efektif satış kurları ile değerlendirilmiştir. Değerleme sonrası ortaya çıkan farklar kambiyo kâr veya zararı olarak gelir tablosuna yansıtılmıştır.

11.16. Vergi karşılığı

21 Haziran 2006 tarih ve 26205 sayılı Resmi Gazete'de yayımlanarak yürürlüğe giren 5520 Sayılı yeni Kurumlar Vergisi Kanunu'nun 32'inci maddesi ile Kurumlar Vergisi oranı %30' dan %20' ye indirilmiştir. Buna göre, 1 Ocak 2006 tarihinden itibaren geçerli olmak üzere, kurum kazançları %20 (31 Aralık 2005: %30) oranında kurumlar vergisine tabi olacaktır. 1 Ocak 2006 tarihinden sonraki geçici vergi dönemlerinde %30 oranına göre hesaplanan ve tahsil edilen geçici verginin anılan dönemler için bu Kanuna göre hesaplanan tutarı aşan kısmının, müteakip dönemler için hesaplanan geçici vergiden mahsup edileceği" hüküm altına alınmıştır.

Türk vergi mevzuatına göre beyanname üzerinde gösterilen mali zararlar 5 yılı aşmamak kaydıyla dönem kurum kazancından indirilebilirler. Ancak, mali zararlar, geçmiş yıl kârlarından mahsup edilemez. Şirket'in geçmiş dönemlerden taşıdığı indirilebilir geçmiş dönem zararlarının toplamı 6,975,699 YTL tutarındadır.

Türkiye'de ödenecek vergiler konusunda vergi otoritesi ile mutabakat sağlamak gibi bir uygulama bulunmamaktadır. Kurumlar vergisi beyannameleri hesap döneminin kapandığı ayı takip eden dördüncü ayın 15 inci günü akşamına kadar bağlı bulunan vergi dairesine verilir. Bununla beraber, vergi incelemesine yetkili makamlar beş yıl zarfında muhasebe kayıtlarını inceleyebilir ve hatalı işlem tespit edilirse ödenecek vergi miktarları değişebilir.

Garanti Emeklilik ve Hayat Anonim Şirketi

31 Aralık 2006 Tarihi İtibarıyla Ayrıntılı Bilanço Dipnotları

(Aksi belirtilmedikçe Yeni Türk Lirası (YTL) olarak gösterilmiştir)

23 Temmuz 2006 tarih ve 26237 sayılı Resmi Gazete’de yayımlanan 2006/10731 sayılı Bakanlar Kurulu kararı ile 5520 Sayılı Kurumlar Vergisi Kanunu’nun 15 ve 30’uncu maddelerinde yer alan bazı tevkifat oranları yeniden belirlenmiştir. Bu bağlamda Türkiye’de bir işyeri ya da daimi temsilcisi aracılığı ile gelir elde eden dar mükellef kurumlar ile Türkiye’de yerleşik kurumlara yapılanlar dışındaki temettü ödemeleri üzerinde %10 oranında uygulanan stopaj oranı %15’e çıkarılmıştır.

11.17. İlişkili şirketler

Şirket’in %99.91’ine sahip T. Garanti Bankası Anonim Şirketi’nin ortağı ve iştiraki konumunda bulunan gruplara dahil şirketler bu mali tablolar açısından ilişkili şirketler olarak tanımlanmıştır.

11.18. Diğer bilanço kalemleri

Kayıtlı değerleri ile bilançoya yansıtılmıştır.

12) Bilanço tarihinden sonra ortaya çıkan ve açıklamayı gerektiren hususlara ilişkin bilgi

1 Ocak 2007 tarihinden itibaren geçerli olmak üzere kıdem tazminatı tavanı 1,921.85 YTL olarak belirlenmiştir.

13) Şarta bağlı zararlar ile her türlü şarta bağlı kazançlara ilişkin bilgi, (işletmeyi borç altına sokacak ve dönem sonucunu etkileyebilecek hukuki ihtilafların mahiyetleri bu bölümde açıklanır.)

Yoktur.

14) Şirketin gayri safi kâr oranları üzerinde önemli ölçüde etkide bulunan muhasebe tahminlerinde değişikliklere ilişkin bilgi ve bunların parasal etkileri

Yoktur.

15) Aktif değerler üzerinde mevcut bulunan toplam ipotek veya teminat tutarları

19 nolu notta gösterildiği üzere riski hayat poliçesi sahiplerine ait finansal yatırımların tamamı ile şirket portföyünde bulunan alım satım amaçlı finansal varlıkların bir kısmı Şirket tarafından teminat olarak tesis edilmiştir. 31 Aralık 2006 tarihi itibarıyla teminat olarak tesis edilen menkul kıymetlerin tutarı 50,617,367 YTL’dir (31 Aralık 2005: 49,684,854 YTL).

16) Aktif değerlerin toplam sigorta tutarı

31 Aralık 2006 tarihi itibarıyla aktifler üzerindeki toplam sigorta bedeli 4,556,252 YTL (31 Aralık 2005: 10,300,810 YTL) tutarındadır.

Garanti Emeklilik ve Hayat Anonim Şirketi

31 Aralık 2006 Tarihi İtibarıyla Ayrıntılı Bilanço Dipnotları

(Aksi belirtilmedikçe Yeni Türk Lirası (YTL) olarak gösterilmiştir)

17) Alacaklar için alınmış olan ipotek ve diğer teminatların toplam tutarı

Yoktur.

18) Pasifte yer almayan taahhütlerin toplam tutarı

Yoktur (31 Aralık 2005: 10,800 YTL).

19) Şirketin hayat ve hayat dışı dallar için tesis etmesi gereken teminat tutarları ile varlıklar itibarıyla hayat ve hayat dışı dallara göre tesis edilmiş teminat tutarları

| | Tesis Edilmesi Gereken | Tesis Edilen |
|-------|------------------------|--------------|
| Hayat | 49,447,963 | 57,177,435 |

20) Şirketin hayat poliçe adetleri, ile dönem içinde giren, ayrılan hayat ve mevcut hayat sigortalıların adet ve matematik karşılıkları

| Cari Dönem 31 Aralık 2006 | Sigortalı Sayısı | Matematik Karşılıklar |
|---------------------------|------------------|-----------------------|
| Dönem içinde giren | 1.085.275 | 32,083,042 |
| Dönem içinde ayrılan | (499.693) | (15,285,726) |
| Mevcut | 1.127.228 | 68,841,586 |

| Önceki Dönem 31 Aralık 2005 | Sigortalı Sayısı | Matematik Karşılıklar |
|-----------------------------|------------------|-----------------------|
| Dönem içinde giren | 515.214 | 17,159,440 |
| Dönem içinde ayrılan | (250.085) | (6,506,915) |
| Mevcut | 541.646 | 52,044,270 |

21) Hayat dışı sigortalara dallar itibarıyla verilen sigorta teminatı tutarı

Yoktur.

Garanti Emeklilik ve Hayat Anonim Şirketi

31 Aralık 2006 Tarihi İtibarıyla Ayrıntılı Bilanço Dipnotları

(Aksi belirtilmedikçe Yeni Türk Lirası (YTL) olarak gösterilmiştir)

22) Şirketin kurduğu emeklilik yatırım fonları ve birim fiyatları

| Emeklilik Yatırım Fonları | 31 Aralık 2006 Birim Fiyatları | 31 Aralık 2005 Birim Fiyatları |
|--|---|---|
| Likit Kamu Emeklilik Yat. Fonu | 0.017173 | 0.014909 |
| Gelir Amaçlı Kamu Borç. Araç. Em. Yat. Fonu | 0.020748 | 0.018945 |
| Gelir Amaçlı Kamu Dış Borç. Araç. (Eurobond) Em. Yat. Fonu | 0.014889 | 0.013651 |
| Büyüme Amaçlı Hisse Senedi Em. Yat. Fonu | 0.028816 | 0.027763 |
| Esnek Emeklilik Yat. Fonu | 0.020283 | 0.019252 |
| Gelir Amaçlı Uluslararası Borç. Araç. Em. Yat. Fonu | 0.011720 | 0.010992 |
| Kamu Borçlanma Araçları Emeklilik Yat. Fonu | 0,011994 | * |
| Gelir Amaçlı Kamu Borç. Araç. (Döviz) Em. Yat. Fonu | 0.011145 | 0.010285 |
| Gruplara Yönelik Esnek Emeklilik Yat. Fonu | 0.013005 | 0.010351 |
| Gruplara Yönelik Gelir Amaçlı Kâr. Borç. Araç. Em. Yat. Fonu | 0.010588 | * |
| Gruplara Yönelik Gelir Amaçlı Kamu Borç. Araç. Em. Yat. Fonu | 0.011108 | * |

* Şirket tarafından yeni kuruldukları için 31 Aralık 2005 tarihi itibarıyla henüz işlem görmeyen bu fonlar için birim fiyatları mevcut değildir.

23) Portföydeki katılım belgeleri ve dolaşımdaki katılım belgeleri adet ve tutar

| | Cari Dönem 31 Aralık 2006 | | Önceki Dönem 31 Aralık 2005 | |
|-------------------------------|----------------------------------|------------------|------------------------------------|------------------|
| | Adet | Tutar YTL | Adet | Tutar YTL |
| Dolaşımdaki katılım belgeleri | 15,345,403,494 | 299,803,746 | 6,406,291,854 | 117,534,499 |
| Portföydeki katılım belgeleri | 94,659,495,071 | 1,414,886,254 | 73,593,708,146 | 1,143,945,501 |

Garanti Emeklilik ve Hayat Anonim Şirketi

31 Aralık 2006 Tarihi İtibarıyla Ayrıntılı Bilanço Dipnotları

(Aksi belirtilmedikçe Yeni Türk Lirası (YTL) olarak gösterilmiştir)

24) Dönem içinde giren, ayrılan, iptal edilen ve mevcut bireysel emeklilik ve grup emeklilik katılımcılarının adet ve portföy tutarları

| Cari Dönem 31 Aralık 2006 | Dönem İçinde Giren | Dönem İçinde Ayrılan İptal Edilen | Mevcut | Mevcut Tutar |
|---------------------------|-----------------------|--------------------------------------|----------------|--------------------|
| Bireysel | 75,909 | 24,000 | 133,296 | 221,810,269 |
| Grup | 53,264 | 4,805 | 64,770 | 77,993,477 |
| Toplam | 129,173 | 28.805 | 198.066 | 299,803,746 |

| Önceki Dönem 31 Aralık 2005 | Dönem İçinde Giren | Dönem İçinde Ayrılan İptal Edilen | Mevcut | Mevcut Tutar |
|-----------------------------|-----------------------|--------------------------------------|---------------|--------------------|
| Bireysel | 44,145 | 5,449 | 81,387 | 105,339,595 |
| Grup | 20,046 | 1,131 | 16,311 | 12,194,904 |
| Toplam | 64,191 | 6,580 | 97,698 | 117,534,499 |

2005 yılında bireysel emeklilik katılımcılarının arasında yer alan 10,399 adet poliçe 2006 yılında grup emeklilik katılımcılarına dahil edilmiştir.

25) Bilançoda maliyet bedeli üzerinden gösterilmiş menkul kıymetlerin ve finansal duran varlıkların borsa rayiçlerine göre, borsa rayiçleri üzerinden gösterilmiş menkul kıymetlerin ve finansal duran varlıkların maliyet bedellerine göre değerlerini gösteren bilgi

31 Aralık 2006 tarihi itibarıyla Şirket'in menkul kıymet portföylerinin dökümü aşağıdaki gibidir:

| Satılmaya Hazır Menkul Kıymetler | Maliyet Değeri | Kayıtlı Değeri | Borsa Rayiç Değeri |
|----------------------------------|-------------------|-------------------|--------------------|
| Eurobond | 37,707,772 | 42,600,200 | 42,600,200 |
| Toplam | 37,707,772 | 42,600,200 | 42,600,200 |

| Alım Satım Amaçlı Menkul Değerler | Maliyet Değeri | Kayıtlı Değeri | Borsa Rayiç Değeri |
|-----------------------------------|-------------------|-------------------|--------------------|
| Hazine Bonosu-Devlet Tahvili | 15,212,789 | 15,999,497 | 15,999,497 |
| Yatırım Fonları | 58,953 | 58,953 | 58,953 |
| Toplam | 15,271,742 | 16,058,450 | 16,058,450 |

Garanti Emeklilik ve Hayat Anonim Şirketi

31 Aralık 2006 Tarihi İtibarıyla Ayrıntılı Bilanço Dipnotları

(Aksi belirtilmedikçe Yeni Türk Lirası (YTL) olarak gösterilmiştir)

31 Aralık 2005 tarihi itibarıyla şirketin menkul kıymet portföylerinin dökümü aşağıdaki gibidir:

| Satılmaya Hazır Menkul Kıymetler | Maliyet Değeri | Kayıtlı Değeri | Borsa Rayiç Değeri |
|----------------------------------|-------------------|-------------------|--------------------|
| Hazine Bonosu-Devlet Tahvili | 6,581,353 | 6,695,360 | 6,695,360 |
| Eurobond | 37,524,728 | 39,973,020 | 39,973,020 |
| Toplam | 44,106,081 | 46,668,380 | 46,668,380 |

| Alım Satım Amaçlı Menkul Değerler | Maliyet Değeri | Kayıtlı Değeri | Borsa Rayiç Değeri |
|-----------------------------------|-------------------|-------------------|--------------------|
| Hazine Bonosu-Devlet Tahvili | 21,858,245 | 23,117,389 | 23,117,389 |
| Yatırım Fonları | 37,988 | 38,579 | 38,579 |
| Toplam | 21,896,233 | 23,155,968 | 23,155,968 |

26) Menkul kıymetler ve bağlı menkul kıymetler grubu içinde yer alıp işletmenin ortakları, iştirakleri ve bağlı ortaklıklar tarafından çıkarılmış bulunan menkul kıymet tutarları ve bunları çıkaran ortaklıklar

Yoktur.

27) Mali tablolardaki "diğer" ibaresini taşıyan hesap kalemlerinden dahil olduğu grubun toplam tutarının %20'sini veya bilanço aktif toplamının %5'ini aşan kalemlerin ad ve tutarları

Yoktur.

28) "Diğer Alacaklar" ile "Diğer Kısa veya Uzun Vadeli Borçlar" hesap kalemi içinde bulunan ve bilanço aktif toplamının yüzde birini aşan, personelden alacaklar ile personele borçlar tutarlarının ayrı ayrı toplamları

Yoktur.

29) Ortaklar, iştirakler ve bağlı ortaklıklardan alacaklar nedeniyle ayrılan şüpheli alacak tutarları ve bunların borçları

Yoktur.

Garanti Emeklilik ve Hayat Anonim Şirketi

31 Aralık 2006 Tarihi İtibarıyla Ayrıntılı Bilanço Dipnotları

(Aksi belirtilmedikçe Yeni Türk Lirası (YTL) olarak gösterilmiştir)

30) Vadesi gelmiş bulunan ve henüz vadesi gelmeyen alacaklar için ayrılan şüpheli alacak tutarları (Bu tutarlar ayrı toplamalar olarak gösterilir)

a) Kanuni ve idari takipteki alacaklar (Vadesi gelmiş): Yoktur (31 Aralık 2005: Yoktur).

b) Yönetmeliğe göre ayrılan prim alacak karşılıkları (Vadesi gelmiş): Sigortacılık mevzuatı hükümlerine göre Şirket 31 Aralık 2006 tarihi itibarıyla mali tablolarında sigortacılık faaliyetlerinden alacaklar hesabı için 1,026,466 YTL (31 Aralık 2005: 562,977 YTL) tutarında karşılık ayırmış 31 Aralık 2006 tarihi itibarıyla gelir tablosuna 463,489 YTL (31 Aralık 2005: 388,050 YTL) tutarında karşılık gideri yansıtmıştır.

31) Şirket ile dolaylı sermaye ve yönetim ilişkisine sahip iştirakler ve bağlı ortaklıkların dökümü, iştirakler ve bağlı ortaklıklar hesabında yer alan ortaklıkların isimleri ve iştirak ve oran ve tutarları, söz konusu ortaklıkların düzenlenen en son mali tablolarında yer alan dönem kârı veya zararı, net dönem kârı veya zararı ile bu mali tabloların ait olduğu dönem, Kurulumuz standartlarına göre hazırlanıp hazırlanmadığı, bağımsız denetime tabi tutulup tutulmadığı ve bağımsız denetim raporunun olumlu, olumsuz ve şartlı olmak üzere hangi türde düzenlendiği

| Adı | Kayıtlı Değer | İştirak Oranı % |
|---------------------------|---------------|-----------------|
| Emeklilik Gözetim Merkezi | 263,221 | 9.09 |

| Adı | Aktif Toplamı | Özkaynak Toplamı | Geçmiş Yıllar Kârları | Dönem Net Zararı |
|-------------------------------|---------------|------------------|-----------------------|------------------|
| Emeklilik Gözetim Merkezi (*) | 4,010,012 | 3,349,837 | 302,860 | (6,999) |

(*) 31 Aralık 2006 tarihi itibarıyla hazırlanmış denetimden geçmemiş mali tablolar üzerinden hazırlanmıştır.

32) İştirakler ve bağlı ortaklıklarda içsel kaynaklardan yapılan sermaye artırımını nedeniyle elde edilen bedelsiz hisse senedi tutarları

Yoktur.

33) Taşınmazlar üzerinde sahip olunan aynı haklar ve bunların değerleri

Yoktur.

Garanti Emeklilik ve Hayat Anonim Şirketi

31 Aralık 2006 Tarihi İtibarıyla Ayrıntılı Bilanço Dipnotları

(Aksi belirtilmedikçe Yeni Türk Lirası (YTL) olarak gösterilmiştir)

34) Finansal varlıklarda son üç yılda meydana gelen değer artışları

| Yıl | Değer Artışları |
|------|-----------------|
| 2006 | 268,909 |
| 2005 | 182,027 |
| 2004 | - |

35) Yabancı paralarla temsil edilen ve kur garantisi olmayan alacak ve borçlar ile aktifte mevcut yabancı paraların ayrı ayrı tutarları ve YTL'ye dönüştürme kurları

| Cari Dönem 31 Aralık 2006 | Döviz Cinsi | Döviz Tutarı | Kur | Tutar YTL |
|---------------------------|-------------|--------------|--------|------------|
| Bankalar | USD | 2,824,181 | 1.4056 | 3,969,668 |
| | EUR | 126,293 | 1.8515 | 233,831 |
| Menkul Değerler | USD | 24,982,156 | 1.4056 | 35,114,919 |
| | EUR | 4,042,820 | 1.8515 | 7,485,282 |
| Reasürörlere Borçlar | USD | (91,100) | 1.4056 | (128,050) |
| | EUR | 16,613 | 1.8515 | 30,758 |
| İkrazlar | USD | 328,850 | 1.4056 | 462,232 |
| | EUR | 57,839 | 1.8515 | 107,088 |
| Muallak Hasar Karşılığı | USD | 419,994 | 1.4056 | 590,344 |
| | EUR | 24,912 | 1.8515 | 46,125 |
| Cari Rizikolar Karşılığı | USD | 372,235 | 1.4056 | 523,214 |
| | EUR | 99,382 | 1.8515 | 184,006 |
| Matematik Karşılıklar | USD | 21,897,840 | 1.4145 | 30,974,495 |
| | EUR | 3,341,715 | 1.8632 | 6,226,283 |

Garanti Emeklilik ve Hayat Anonim Şirketi

31 Aralık 2006 Tarihi İtibarıyla Ayrıntılı Bilanço Dipnotları

(Aksi belirtilmedikçe Yeni Türk Lirası (YTL) olarak gösterilmiştir)

| Önceki Dönem 31 Aralık 2005 | Döviz Cinsi | Döviz Tutarı | Kur | Tutar YTL |
|-----------------------------|-------------|--------------|--------|------------|
| Bankalar | USD | 171,278 | 1.3418 | 229,821 |
| | EUR | 1,943 | 1.5875 | 3,084 |
| Menkul Değerler | USD | 26,875,092 | 1.3418 | 36,060,998 |
| | EUR | 4,421,295 | 1.5875 | 7,018,806 |
| Reasürörlerden Alacaklar | EUR | 17,149 | 1.5875 | 27,224 |
| Reasürörlere Borçlar | USD | 357,898 | 1.3418 | 480,227 |
| İkrazlar | USD | 305,693 | 1.3418 | 410,179 |
| | EUR | 35,185 | 1.5875 | 55,856 |
| Muallak Hasar Karşılığı | USD | 187,184 | 1.3503 | 252,755 |
| | EUR | 27,167 | 1.5976 | 43,402 |
| Cari Rizikolar Karşılığı | USD | 438,601 | 1.3503 | 592,243 |
| | EUR | 107,970 | 1.5976 | 172,493 |
| Matematik Karşılıklar | USD | 25,437,486 | 1.3503 | 34,348,237 |
| | EUR | 4,157,219 | 1.5976 | 6,641,573 |

36) Ortaklar, iştirakler ve bağlı ortaklıklar lehine verilen garanti, taahhüt, kefalet, avans, ciro gibi yükümlülüklerin tutarı

Yoktur.

37) Kategorileri itibarıyla yıl içinde çalışan personelin ortalama sayısı

| | 31 Aralık 2006 | 31 Aralık 2005 |
|-------------------------|----------------|----------------|
| Üst kademe yöneticiler: | 25 | 23 |
| Diğer personel: | 386 | 350 |

38) Kâr paylı hayat sigortalarında kâr payının hesaplanmasında kullanılan değerlendirme yöntemleri

Şirket, riski hayat poliçesi sahiplerine ait finansal varlıkları "Satılmaya Hazır Finansal Varlıklar" olarak sınıflandırmıştır.

Bu varlıklar, 11 numaralı dipnotta belirtilen esaslar doğrultusunda değerlemeye tabi tutulmuştur. Bu esaslar doğrultusunda bulunan ve bilanço ile gelir tablosuna yazılan gerçekleşen değerlendirme farkları kâr payı hesaplamasında dikkate alınmıştır.

39) Alınan kısa vadeli veya uzun vadeli kredilerinin alınma gerekçeleri

Yoktur (31 Aralık 2005: Yoktur).

Garanti Emeklilik ve Hayat Anonim Şirketi

31 Aralık 2006 Tarihi İtibarıyla Ayrıntılı Bilanço Dipnotları

(Aksi belirtilmedikçe Yeni Türk Lirası (YTL) olarak gösterilmiştir)

40) Mali tabloları önemli ölçüde etkileyen ya da mali tabloların açık, yorumlanabilir ve anlaşılabilir olması açısından açıklanması gerekli olan diğer hususlar

29 Mart 2006 tarihinde yapılan Olağan Genel Kurul Toplantısı kararı ile 31 Aralık 2005 tarihli enflasyon düzeltmesine tabi tutulan bilançoda, düzeltme işlemleri sonucu oluşan geçmiş yıl zararının 24,782,953 YTL'sinin sırası ile, 1,571,550 YTL'sinin olağanüstü yedek akçelerden, 2,530,486 YTL'sinin kanuni yedek akçelerden mahsup edilmesine, kalan 20,680,917 YTL'nin sermaye düzeltmesi olumlu farklarından mahsup edilmiştir.

41) Nazım hesaplarda takip edilen rücu alacaklarına ilişkin tutarlar

Yoktur.

42) Devamı Ek-4 'de yer alan tablo uyarınca yer alması gereken diğer dipnotlar

Yoktur.

43) Diğer

a) Emeklilik faaliyetlerinden alacaklar aşağıdakileri içermektedir:

| | Cari Dönem 31 Aralık 2006 | Önceki Dönem 31 Aralık 2005 |
|--|---------------------------|-----------------------------|
| Saklayıcı şirketten alacaklar | 299,803,746 | 117,534,499 |
| Katılımcılardan alacaklar (giriş aidatları) | 3,249,295 | 463,016 |
| Emeklilik yatırım fonlarına yapılan sermaye avansı tahsisi | 48,986 | 150,000 |
| Toplam | 303,102,027 | 118,147,515 |

b) Emeklilik faaliyetlerinden borçlar aşağıdakileri içermektedir:

| | Cari Dönem 31 Aralık 2006 | Önceki Dönem 31 Aralık 2005 |
|---------------------------------------|---------------------------|-----------------------------|
| Katılımcılara borçlar | 299,803,746 | 117,534,499 |
| Katılımcılar geçici hesabı | 849,786 | 400,774 |
| Acentelere komisyon borçları | 11,941 | - |
| Bireysel emeklilik araçlarına borçlar | - | 85,092 |
| Toplam | 300,665,473 | 118,020,365 |

Garanti Emeklilik ve Hayat Anonim Şirketi

31 Aralık 2006 Tarihi İtibarıyla Ayrıntılı Bilanço Dipnotları

(Aksi belirtilmedikçe Yeni Türk Lirası (YTL) olarak gösterilmiştir)

44) Dönemin tüm amortisman giderleri ile itfa ve tükenme payları

a) Amortisman giderleri:

aa) Normal amortisman giderleri: 1,435,067 YTL (31 Aralık 2005: 1,438,430 YTL)

ab) Yeniden değerlendirilmeden doğan amortisman gideri: Yoktur.

b) İtfa ve tükenme payları: Yoktur.

45) Dönemin reeskont ve karşılık giderleri YTL

| | Cari Dönem 31 Aralık 2006 | Önceki Dönem 31 Aralık 2005 |
|--|---------------------------|-----------------------------|
| Hayat Matematik Karşılığında Değişim | 17,763,126 | 11,062,482 |
| Kazanılmamış Primler Karşılığında Değişim, net | 6,997,470 | 5,110,244 |
| Muallak Tazminatlar Karşılığında Değişim, net | 1,510,652 | 667,818 |
| Sigortalılardan Prim Alacak Karşılığı | 463,489 | 388,050 |
| Kıdem Tazminatı Karşılıkları | 412,595 | 336,548 |
| Kullanılmayan İzinler İçin Ayrılan Karşılıklar | 404,461 | - |
| Dava Karşılıkları | 125,500 | - |
| Personel Performans Karşılığı | (650,000) | 970,000 |

46) Dönemin tüm finansman giderleri

a) Üretim maliyetine verilenler: Yoktur. (31 Aralık 2005: Yoktur).

b) Sabit varlıkların maliyetine verilenler: Yoktur (31 Aralık 2005: Yoktur).

c) Doğrudan gider yazılanlar: Yoktur (31 Aralık 2005: 137,274 YTL).

47) Dönemin finansman giderlerinden ortaklar, bağlı ortaklık ve iştiraklerle ilgili kısmın tutar (Toplam tutar içindeki payları %20'yi aşanlar ayrıca gösterilecektir.)

Yoktur.

Garanti Emeklilik ve Hayat Anonim Şirketi

31 Aralık 2006 Tarihi İtibarıyla Ayrıntılı Bilanço Dipnotları

(Aksi belirtilmedikçe Yeni Türk Lirası (YTL) olarak gösterilmiştir)

48) Ortaklar, bağlı ortaklık ve iştiraklerle yapılan satış ve alımlar (Toplam tutar içindeki payları %20'yi aşanlar ayrıca gösterilecektir.)

Şirket'in aynı zamanda acentesi olan Türkiye Garanti Bankası A.Ş. aracılığı ile hayat prim üretimi 31 Aralık 2006 tarihinde sona eren hesap döneminde 68,095,503 YTL (31 Aralık 2005: 46,812,221 YTL) olarak gerçekleşmiştir.

49) Ortaklar, bağlı ortaklık ve iştiraklerden alınan ve bunlara ödenen faiz, kira ve benzerleri (Toplam tutar içindeki payları %20'yi aşanlar ayrıca gösterilecektir)

| Adı | Cari Dönem 31 Aralık 2006 | Önceki Dönem 31 Aralık 2005 |
|-----------------------|---------------------------|-----------------------------|
| T. Garanti Bankası AŞ | 481,180 | 321,073 |

50) Yönetim kurulu başkan ve üyeleriyle genel müdür, genel koordinatör, genel müdür yardımcıları gibi üst yöneticilere cari dönemde sağlanan ücret ve benzeri menfaatlerin toplam tutarı

31 Aralık 2006 hesap döneminde Yönetim kurulu başkan ve üyeleriyle genel müdür, genel koordinatör, genel müdür yardımcıları gibi üst yöneticilere cari dönemde sağlanan ücret ve benzeri menfaatlerin toplam tutarı 1,190,630 YTL'dir (31 Aralık 2005: 2,823,268 YTL).

51) Amortisman hesaplama yöntemleri ile bu yöntemlerde yapılan değişikliklerin dönemin amortisman giderlerinde meydana getirdiği artış (+) veya azalış (-)

Yoktur.

52) Şirketin genel yönetim, araştırma ve geliştirme, pazarlama satış ve reklam giderleri ile ilgili olarak yapılan ancak dağıtımını direkt olarak yapılamayanlar için şirketçe öngörölmüş dağıtım kriterleri

Hazine Müsteşarlığı Sigortacılık Genel Müdürlüğü tarafından hazırlanan ve 30 Aralık 2004 tarihli Resmi Gazete'de yayımlanarak yürürlüğe giren Sigortacılık Hesap Planı ve İzahnamesi Hakkındaki Tebliğ'e göre sigorta şirketleri genel giderlerinin bir kısmını teknik kısımda göstermek zorundadır. Bu tebliğ doğrultusunda genel giderlerin bir kısmı direkt olarak ilişkilendirilip ilgili teknik branşa, diğer bir kısmı da, bölgelerde branş bazında satışlara ayrılan zaman ve genel müdürlükteki giderlerin dağılımına göre gider dağıtım oranları belirlenerek, hesaplanıp teknik branşlara sınıflandırılmıştır.

53) Önceki döneme ilişkin gelir ve giderler ile önceki döneme ait gider ve zararların tutarlarını ve kaynakları gösteren açıklayıcı not

Yoktur.

Garanti Emeklilik ve Hayat Anonim Şirketi

31 Aralık 2006 Tarihi İtibarıyla Ayrıntılı Bilanço Dipnotları

(Aksi belirtilmedikçe Yeni Türk Lirası (YTL) olarak gösterilmiştir)

54) Adi ve imtiyazlı hisse senetleri için ayrı ayrı gösterilmek koşuluyla, hisse başına kâr ve kâr payı oranları

31 Aralık 2006 tarihi itibarıyla adi hisse senetleri için hisse başına kâr 0.40 YTL'dir (31 Aralık 2005: -0.19 YTL).

55) Dönem içinde yeni giren bireysel emeklilik katılımcılarının adet ile brüt ve net katılım paylarının bireysel ve kurumsal olarak dağılımları

| Cari Dönem 31 Aralık 2006 | Sözleşme Sayısı | Brüt Katılım Payı | Net Katılım Payı |
|----------------------------------|------------------------|--------------------------|-------------------------|
| Bireysel | 75,909 | 71,532,299 | 69,697,296 |
| Kurumsal | 53,264 | 29,598,487 | 29,278,604 |
| Toplam | 129,173 | 101,130,786 | 98,975,900 |

| Önceki Dönem 31 Aralık 2005 | Sözleşme Sayısı | Brüt Katılım Payı | Net Katılım Payı |
|------------------------------------|------------------------|--------------------------|-------------------------|
| Bireysel | 44.145 | 32,659,485 | 30,503,070 |
| Kurumsal | 20.046 | 15,221,027 | 14,555,964 |
| Toplam | 64.191 | 47,880,512 | 45,059,034 |

56) Dönem içinde başka şirketten gelen bireysel emeklilik katılımcılarının adet ile brüt ve net katılım paylarının bireysel ve kurumsal olarak dağılımları

| Cari Dönem 31 Aralık 2006 | Sözleşme Sayısı | Brüt Katılım Payı | Net Katılım Payı |
|----------------------------------|------------------------|--------------------------|-------------------------|
| Bireysel | 1,002 | 3,937,111 | 3,892,863 |
| Kurumsal | 1,349 | 4,823,653 | 4,805,269 |
| Toplam | 2,351 | 8,760,764 | 8,698,132 |

| Önceki Dönem 31 Aralık 2005 | Sözleşme Sayısı | Brüt Katılım Payı | Net Katılım Payı |
|------------------------------------|------------------------|--------------------------|-------------------------|
| Bireysel | 483 | 1,225,297 | 1,221,385 |
| Kurumsal | 381 | 1,110,881 | 1,107,620 |
| Toplam | 864 | 2,336,178 | 2,329,005 |

Garanti Emeklilik ve Hayat Anonim Şirketi

31 Aralık 2006 Tarihi İtibarıyla Ayrıntılı Bilanço Dipnotları

(Aksi belirtilmedikçe Yeni Türk Lirası (YTL) olarak gösterilmiştir)

57) Dönem içinde şirketin hayat portföyünden bireysel emekliliğe geçen bireysel emeklilik katılımcılarının adet ile brüt ve net katılım paylarının bireysel ve kurumsal olarak dağılımları

| Cari Dönem 31 Aralık 2006 | Sözleşme Sayısı | Brüt Katılım Payı | Net Katılım Payı |
|---------------------------|-----------------|-------------------|------------------|
| Bireysel | 1,361 | 8,133,179 | 8,076,109 |
| Kurumsal | 318 | 1,609,905 | 1,607,502 |
| Toplam | 1,679 | 9,743,084 | 9,683,611 |

| Önceki Dönem 31 Aralık 2005 | Sözleşme Sayısı | Brüt Katılım Payı | Net Katılım Payı |
|-----------------------------|-----------------|-------------------|------------------|
| Bireysel | 471 | 1,659,953 | 1,601,040 |
| Kurumsal | 176 | 447,874 | 444,255 |
| Toplam | 647 | 2,107,827 | 2,045,295 |

58) Dönem içinde şirketin portföyünden ayrılan başka şirkete geçen veya başka şirkete geçmeyen her ikisi birlikte bireysel emeklilik katılımcılarının adet ile brüt ve net katılım paylarının bireysel ve kurumsal olarak dağılımları

| Cari Dönem 31 Aralık 2006 | Sözleşme Sayısı | Brüt Katılım Payı | Net Katılım Payı |
|---------------------------|-----------------|-------------------|-------------------|
| Bireysel | 24.000 | 18,073,820 | 17,854,806 |
| Kurumsal | 4.805 | 4,448,074 | 4,417,488 |
| Toplam | 28.805 | 22,521,894 | 22,272,294 |

| Önceki Dönem 31 Aralık 2005 | Sözleşme Sayısı | Brüt Katılım Payı | Net Katılım Payı |
|-----------------------------|-----------------|-------------------|------------------|
| Bireysel | 5.449 | 4,870,993 | 4,870,993 |
| Kurumsal | 1.131 | 717,035 | 717,035 |
| Toplam | 6.580 | 5,588,028 | 5,588,028 |

Garanti Emeklilik ve Hayat Anonim Şirketi

31 Aralık 2006 Tarihi İtibarıyla Ayrıntılı Bilanço Dipnotları

(Aksi belirtilmedikçe Yeni Türk Lirası (YTL) olarak gösterilmiştir)

59) Dönem içinde yeni giren hayat sigortalıların adet ile brüt ve net prim tutarları ferdi ve grup olarak dağılımları

| Cari Dönem 31 Aralık 2006 | Sözleşme Sayısı | Brüt Prim | Net Prim |
|----------------------------------|------------------------|-------------------|-------------------|
| Bireysel | 101,497 | 3,566,357 | 3,395,070 |
| Grup | 983,778 | 94,137,409 | 80,076,518 |
| Toplam | 1,085,275 | 97,703,766 | 83,471,588 |

| Önceki Dönem 31 Aralık 2005 | Sözleşme Sayısı | Brüt Prim | Net Prim |
|------------------------------------|------------------------|-------------------|-------------------|
| Bireysel | 56,071 | 10,716,522 | 9,428,359 |
| Grup | 459,143 | 37,205,668 | 31,150,290 |
| Toplam | 515,214 | 47,992,190 | 40,578,649 |

60) Dönem içinde portföyden ayrılan hayat sigortalıların adet ile brüt ve net prim tutarları matematik karşılıklarının tutarlarının ferdi ve grup olarak dağılımları

| Cari Dönem 31 Aralık 2006 | Sözleşme Sayısı | Brüt Prim | Net Prim | Matematik Karşılık |
|----------------------------------|------------------------|------------------|------------------|---------------------------|
| Bireysel | 21,511 | 1,217,711 | 1,195,035 | 13,979,199 |
| Grup | 478,182 | 5,698,643 | 4,864,393 | 1,306,527 |
| Toplam | 499,693 | 6,916,354 | 6,059,428 | 15,285,726 |

Garanti Emeklilik ve Hayat Anonim Şirketi

31 Aralık 2006 Tarihi İtibarıyla Ayrıntılı Bilanço Dipnotları

(Aksi belirtilmedikçe Yeni Türk Lirası (YTL) olarak gösterilmiştir)

| Önceki Dönem 31 Aralık 2005 | Sözleşme Sayısı | Brüt Prim | Net Prim | Matematik Karşılık |
|-----------------------------|-----------------|------------------|------------------|--------------------|
| Bireysel | 4,579 | 1,471,229 | 1,400,480 | 5,667,853 |
| Grup | 245,506 | 2,234,922 | 1,876,067 | 839,062 |
| Toplam | 250,085 | 3,706,151 | 3,276,547 | 6,506,915 |

61) Dönem içinde hayat sigortalılarına kâr payı dağıtım oranı

USD: %7.94

EURO: %6.18

62) Devamı Ek-4' de yer alan tablo uyarınca yer alması gereken diğer dipnotlar

Yoktur.

garantiemeklilik.com.tr